

Львівський національний університет імені Івана Франка

Філософський факультет

Кафедра політології

**Політичні партії і вибори:  
українські та світові практики**

**Випуск 2**

Збірник статей і тез за результатами наукової конференції  
"Політичні партії і вибори: українські та світові практики" (пам'яті  
Юрія Романовича Шведа) від 21 жовтня 2017 року

Львів  
ЛНУ імені Івана Франка  
2018

УДК 329:324](477+100)(063)  
ББК Ф 6(4 Укр) + Ф 3 (4 Укр) 68 ЛО  
А 3 П 504

*Рекомендовано Вченою радою  
Львівського національного університету імені Івана Франка,  
протокол № 50/5 від 31 травня 2018 р.*

*Рецензенти:*

*Бурдяк В.І.* – доктор політичних наук, професор Чернівецького національного університету імені Ю. Федьковича;

*Луцишин Г.І.* – доктор політичних наук, професор, завідувач кафедри політології та міжнародних відносин Інституту гуманітарних та соціальних наук Національного університету «Львівська політехніка»;

*Климончук В.Й.* – доктор політичних наук, професор, завідувач кафедри політології Прикарпатського національного університету імені В. Стефаника.

**Політичні партії і вибори : українські та світові практики** : зб. ст. і тез за результатами наук. конф. "Політичні партії і вибори : українські та світові практики" (пам'яті Юрія Романовича Шведа) від 21 жовтня 2017 року / відп. за випуск Анатолій Романюк, Віталій Литвин. – Львів : ЛНУ імені Івана Франка, 2018. – Вип. 2. – 300 с.

У збірнику представлено наукові статті і тези виступів учасників наукової конференції «Політичні партії і вибори: українські та світові практики», присвяченої питанням розвитку політичних партій та виборів і організованої для вшанування пам'яті Юрія Романовича Шведа – відомого українського партолога та псефолога.

Збірник статей та тез наукової конференції організовано секційно – відповідно до секцій проведеної конференції. У першій секції збірника розкрито проблематику регіональних особливостей формування та розвитку політичних партій України, у другій – проблематику партій і партійних систем в контексті світового досвіду, у третій – проблематику інституційно-процесуальної кореляції партійних і виборчих систем.

Загалом у збірнику матеріалів конференції розміщено цікаві доробки багатьох дослідників стосовно передусім різноаспектної проблематики політичних партій і виборів. Збірник буде цікавим для політологів і всіх тих, хто цікавиться вивченням партійно-електоральної політики тощо.

ISBN 978-617-7501-63-2

## **РЕГІОНАЛЬНІ ОСОБЛИВОСТІ ДИНАМІКИ РОЗВИТКУ ПОЛІТИЧНИХ ПАРТІЙ У РІВНЕНСЬКІЙ ОБЛАСТІ**

Більшість досліджень з проблем розвитку політичних партій та аналізу результатів виборів в Україні зосереджена навколо загального опису досліджуваних явищ. Вивчення особливостей регіонального розвитку політичних партій та результатів виборів не набуло особливого поширення в українській політичній науці, тоді як у світовій практиці є значні надбання у цій сфері. І на це є чимало причин: унітарна форма державного устрою нівелює інтерес до вивчення політичних процесів на рівні адміністративно-територіальних одиниць; відсутність інформації у форматі відкритих даних щодо представництва політичних партій на місцях; недостатньо відомостей щодо діяльності політичних партій на регіональному та локальному рівні. Тому брак досліджень із вивчення регіонального політичного простору створює перешкоди в розумінні того, як політичні партії функціонують та організовані на регіональному чи локальному рівні.

Недостатню увагу українських дослідників до партійної діяльності на регіональному рівні пояснюють насамперед тим, що українська теорія політичних партій перебуває в періоді свого становлення, внаслідок чого маємо тільки фрагменти складових елементів цієї теорії. Серед авторів-дослідників політичних партій в Україні на регіональному рівні доцільно назвати таких як В. Романова, В. Литвин, В. Лебедюк, В. Климончук, К. Меркотан, П. Мяло, М. Обушний, Ю. Остапець, М. Примуш, А. Романюк, Ю. Шайгородський, Ю. Шведа, які частково розкривають особливості діяльності політичних партій на місцевому рівні. Проте є недостатньо комплексних досліджень, які б піднімали на локальний рівень діяльність політичних партій в Україні.

Мета праці – регіональні особливості динаміки розвитку політичних партій на прикладі Рівненської області. Мета розкривається у таких завданнях: проаналізувати мережу регіональних осередків політичних партій; простежити динаміку електоральної мінливості, фракціоналізації, диспропорційності; з'ясувати рівень партійної конкуренції та націоналізації партійної підтримки. Предметом аналізу є електоральна підтримка партійних організацій політичних партій у Рівненській області. Емпірична основа аналізу містить інформацію щодо мережі первинних осередків політичних партій та електоральних результатів у розрізі районів та міст Рівненської області [4].

Керуючись кількісними показниками реєстрації, можна стверджувати, що процес реєстрації політичних партій традиційно активізується за рік до парламентських чи місцевих виборів (наприклад, 1993 р. – 8 партійних організацій; 1997 р. – 9; 2001 р. – 6; 2005 р. – 24; 2011 р. – 13 та 2014 р. – 38) (рис. 1) [5]. Більшою

мірою це зумовлено політичною кон'юнктурою та результатами громадської думки щодо електоральних уподобань. Поряд з тим простежуємо найбільший пік реєстрації політичних партій та обласних партійних організацій політичних партій 2015 р. (79 та 59 політичних партій на національному та регіональному рівнях, відповідно). У той же час простежується кореляція між кількістю зареєстрованих політичних партій в Україні та кількістю зареєстрованих обласних партійних організацій політичних партій в Рівненській області. Тобто політичні партії як раціональні актори намагаються максимізувати вигоду від реєстрації партійних організацій у регіонах України з метою отримання певної ренти.



Рис. 1. Динаміка реєстрації політичних партій в Україні та Рівненській області

Примітка: станом на 18 січня 2017 р. зареєстровано 352 політичні партії в Україні та 249 обласних партійних організацій політичних партій в Рівненській області.

Джерело: дані з офіційної Інтернет-сторінки Центральної виборчої комісії та дані поточного архіву Головного управління Юстиції у Рівненській області.

Становлення та розвиток політичних партій в Україні зумовило необхідність розбудови та регламентації діяльності їх організаційних одиниць. Своєю чергою, партія може стати ефективною та дієвою, якщо вона буде організованою та цілеспрямованою силою. Розглянемо реєстрацію партійних організацій політичних партій у районах і містах Рівненської області.

Кількість партій 2015 р., які мали зареєстровані партійні організації в усіх районах і містах, порівняно з попередніми роками фактично збільшилася (з 15 у 2003 р. до 31 у 2015 р.), але у відсотковому співвідношенні до кількості політичних партій зменшилася (з 18,8%

у 2003 р. до 15,3% у 2015 р.) (рис. 2). Кількість партій, які мають зареєстровані партійні організації в менш як у 50 % районах і містах області, суттєво не змінилася (з 22,5% у 2003 р. до 20,2% у 2015 р.), чого не можна сказати про партії, що мають зареєстровані організації в більш як 50 % районах і містах (з 36,3% у 2003 р. до 20,2% у 2015 р.). Разом з тим, про формальність процесу розбудови партійних організацій на місцях свідчить динаміка кількості політичних партій, які не мають жодної районної чи міської партійної організації (з 22,5% у 2003 р. до 44,3% у 2015 р.).

Значна частина політичних партій не має зареєстрованих місцевих осередків у всіх адміністративно-територіальних одиницях Рівненської області, тобто не є такими партійними організаціями, що ведуть систематичну роботу безпосередньо з громадянами на місцях та розбудовують свою організаційну мережу. Найбільш розвинуті політичні партії змогли поширити свою організаційну мережу в кращому випадку до рівня районів. Політичні партії намагаються зареєструвати лише регіональні організації в більшості регіонів країни (як того вимагає законодавство) і зовсім не працюють на розбудову своєї мережі на локальному рівні.

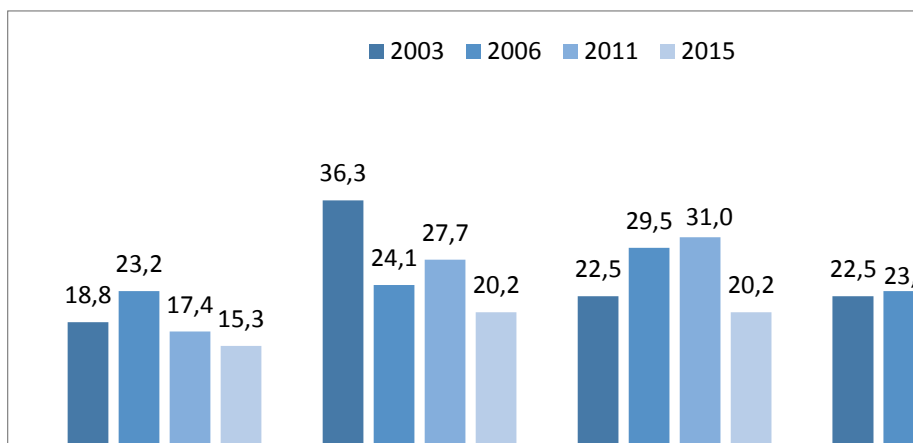


Рис. 2. Кількість легалізованих осередків політичних партій в Рівненській області у % від загальної кількості (станом на 30 грудня 2015 р.)<sup>1</sup>

Джерело: дані поточного архіву Головного управління Юстиції у Рівненській області.

<sup>1</sup> В усіх районах і містах – мають зареєстровані партійні організації в усіх районах і містах; понад 50 % – мають зареєстровані партійні організації в більш як 50 % районах і містах; до 50 % – мають зареєстровані партійні організації в менш як 50 % районах і містах; жодної – не мають зареєстрованої жодної районної чи міської партійної організації.

Значна частина місцевих осередків політичних партій є фіктивними. Прикладом може бути Партія національно-економічного розвитку України (ПНЕРУ), яка активно створювалася регіональними відділеннями «Промінвестбанку» і, як наслідок, маючи одну з найбільших мереж місцевих осередків (728), на виборах 26 березня 2006 р. не здобула жодного мандата у ВРУ, Верховній Раді Автономної Республіки Крим, обласних і міських радах м. Києва та Севастополя [3, с. 555].

Політичні партії в Україні зміщують акцент на медійний канал комунікації з електоратом на протипагу роботи на локальному рівні. Під час виборчих кампаній зосереджуються лише на інформаційній присутності у політичному просторі, що свідчить про незнання ними власного електорального поля. Як наслідок, партії не працюють на розвиток організаційної мережі первинних осередків, наявність останніх виконує лише «ілюзорну» функцію масової присутності у політичному просторі [14, с. 63–70]. Закономірно, що в Україні фактично не існує повноцінних політичних партій, які могли б дієво та ефективно виконувати свою виборчу функцію. Вони не мають чіткої привабливої ідеології, розвиненої регіональної мережі.

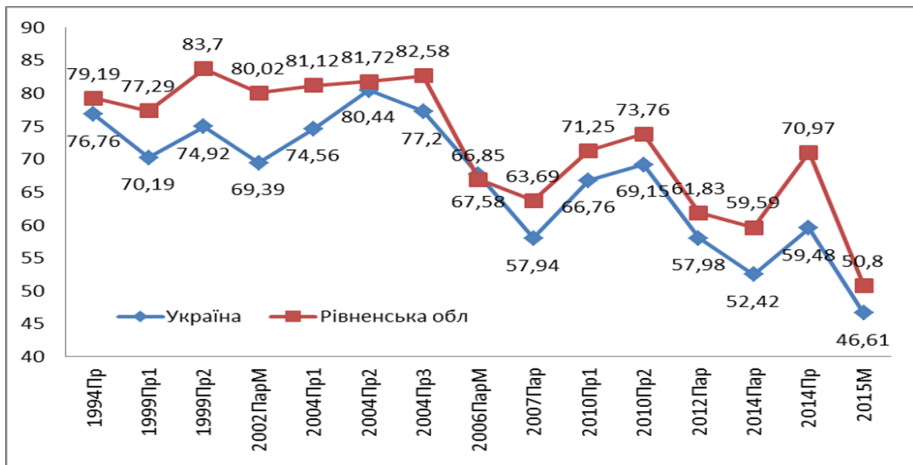


Рис. 3. Активність виборців на всеукраїнському та регіональному рівнях (на прикладі Рівненської області)

Примітка: Пр – президентські вибори (число означає тур президентських виборів); Пар – парламентські вибори (додаткова буква М свідчить про паралельні місцеві вибори); М – місцеві вибори.

Джерело: дані з офіційної інтернет-сторінки Центральної виборчої комісії.

За активністю виборців Рівненська область належить до регіонів України з найбільшою явкою (де виборці на 7,6% активніші за середньостатистичного виборця по країні). Найменша активність виборців простежується під час локальних виборів. Місцеві вибори 2015 р. відзначились найменшою явкою за усю електоральну історію сучасної України як на національному, так й на регіональному рівнях (рис. 3). Поряд з тим, найбільші піки активності виборців простежуються під час президентських виборів, особливо поляризується активність у другому турі виборів (наприклад, під час перевиборів другого туру президентських виборів 2004 р.).

Партійну конкуренцію вивчають за допомогою коефіцієнта Джині<sup>1</sup>, який дає змогу проаналізувати, наскільки партія змогла сконцентрувати власну електоральну підтримку [10, с. 140], та «трикутника Нагаями», в основу якого покладено співвідношення частки голосів, отриманих першою та другою політичною партією [9, с. 280–286].

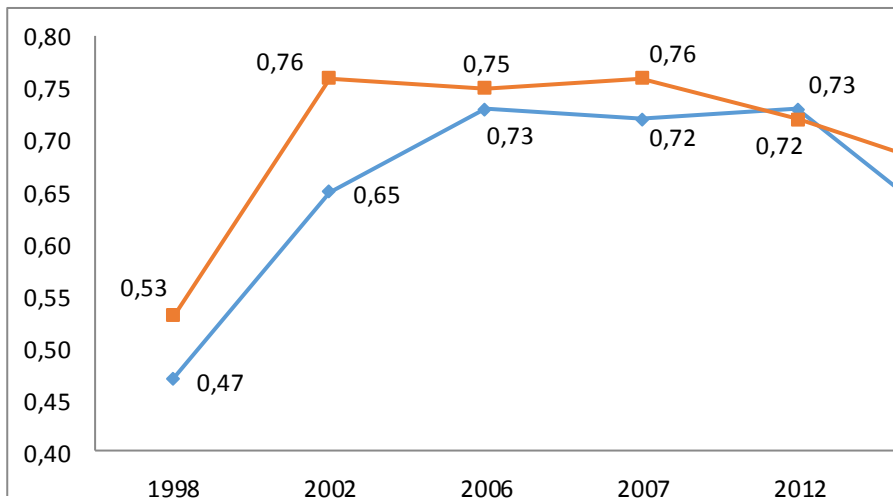
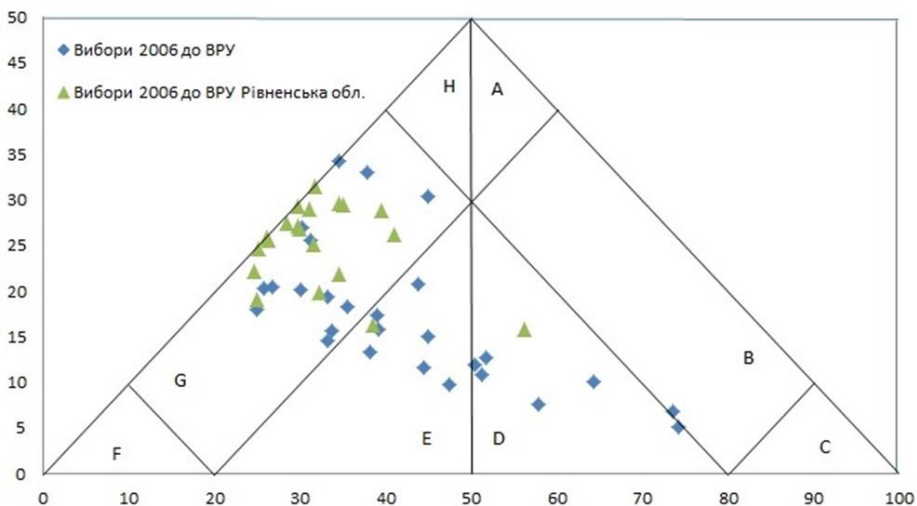


Рис. 4. Рівень партійної конкуренції (коефіцієнт Джині) на всеукраїнському та регіональному рівнях (на прикладі Рівненської області)

Джерело: дані з офіційної Інтернет-сторінки Центральної виборчої комісії.

<sup>1</sup> Коефіцієнт Джині – це одиниця виміру невідповідностей у різних сукупностях, що часто використовують для визначення значної гетерогенності в суспільстві. Коефіцієнт набуває значення від 0 (партії мають однакову частку голосів) до 1 (усі голоси сконцентровані в одній партії).

Рівень партійної конкуренції в Рівненській області, за результатами виборів до парламенту України, свідчить про суттєву нерівність в електоральній підтримці політичних партій (рис. 4). Зростання коефіцієнта Джині, за результатами виборів 2002 р. в Рівненській області, свідчить про домінування в електоральному полі виборчого блоку політичних партій «Блок Віктора Ющенка “Наша Україна”», який здобув 54,8% підтримки виборців. На виборах 2006 р. монопольне становище утримували дві політичні сили «Помаранчевої революції» – Блок Юлії Тимошенко та Блок «Наша Україна» (разом 56,8% голосів виборців), а на позачергових виборах 2007 р. їх монопольне становище тільки посилювалось (разом 71,7% голосів виборців). За результатами виборів 2012 року три політичні сили (ВО «Батьківщина», УДАР та ВО «Свобода») разом здобули 70,5% підтримки голосів виборців у Рівненській області. Політичні партії, лідери яких були активними учасниками Революції гідності, на виборах 2014 р. сконцентрували 71,1% підтримки електорату. Результати обрахунку коефіцієнта Джині засвідчують, що в електоральному полі Рівненської області домінують політичні сили прозахідного спрямування.



*Рис. 5. Партійна конкуренція на всеукраїнському та регіональному рівнях під час парламентських виборів 2006 р..*

Джерело: дані поточного архіву Головного управління Юстиції у Рівненській області.



Динаміку партійної конкуренції як на всеукраїнському, так і на регіональному рівні можна дослідити також за допомогою «трикутника Нагаями»<sup>1</sup>. На рис. 5 візуально відображено змагання політичних партій у регіонах (для виборів на національному рівні) та у районах і містах обласного підпорядкування Рівненської області. Частка голосів, отримана двома найбільшими партіями, свідчить про формат партійної конкуренції у відповідному окрузі чи адміністративно-територіальній одиниці. Аналіз результатів парламентських виборів 2006 р. засвідчує, що на всеукраїнському рівні дві найбільші партії у відповідних регіонах не домінують на електоральному полі і між ними немає інтенсивної конкуренції. Електоральна підтримка політичних партій виявила певні анклавні на національному рівні. Наприклад, у таких регіонах, як АР Крим, м. Севастополь, Донецька, Одеська, Луганська області друга найбільша партія отримала максимум 10% підтримки, тоді як перша найбільша партія (тут Партія регіонів) як мінімум 60% підтримки виборів. У цьому випадку ніякої партійної конкуренції не простежується. В регіонах України, де перша і друга найбільша партія чергуються між собою («Блок Юлії Тимошенко» та «Блок «Наша Україна»), простежується більш інтенсивніша партійна конкуренція. Натомість зовсім інша ситуація простежується у Рівненській області. Електоральні змагання у районах та містах Рівненської області свідчать про інтенсивну партійну конкуренцію, щонайменше, між двома партіями. Блок Юлії Тимошенко та Блок «Наша Україна» порівну поділили між собою електоральну підтримку в області.

---

<sup>1</sup> На осі x – частка голосів найбільшої партії, а на осі y – частка голосів другої партії. Кожен сегмент засвідчує на різний формат партійної конкуренції: А+В+С+D – найбільша партія (партія-переможець на виборах) отримує понад 50% голосів; Е+F+G+H – найбільша партія (партія-переможець на виборах) отримує до 50% голосів; H+A+B+C – округи/райони, де наявні слабкі треті партії, оскільки дві найбільші ділять між собою більшу частку голосів; H+A+F+G – округи/райони, де відбувається інтенсивна конкуренція, щонайменше між двома партіями; H+A – округи/райони з біполярною конкуренцією (еквілібріум Дюверже); D+E – округи/райони, де дві найбільші партії не домінують на електоральному полі і між ними немає інтенсивної конкуренції; F – округи/райони, де переважає суттєва багатопартійна конкуренція (поліцентрична конкуренція); С – округи/райони, де домінує одна партія (моноцентрична конкуренція).

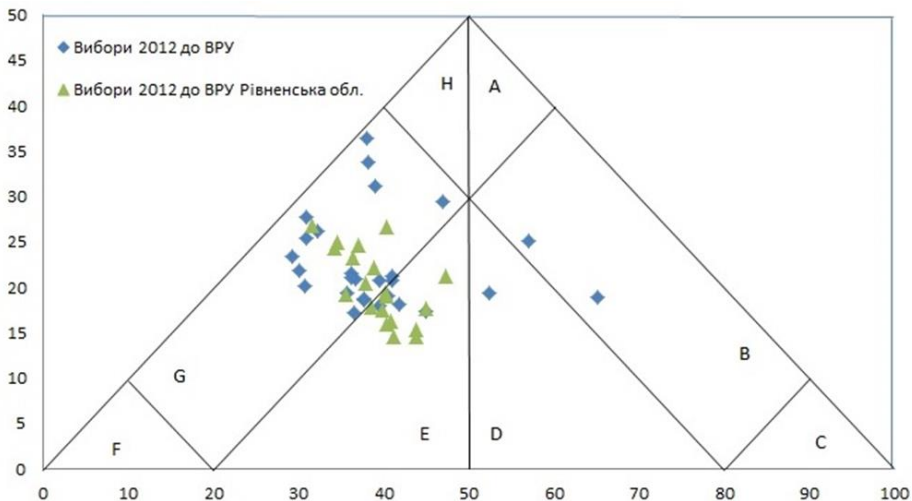
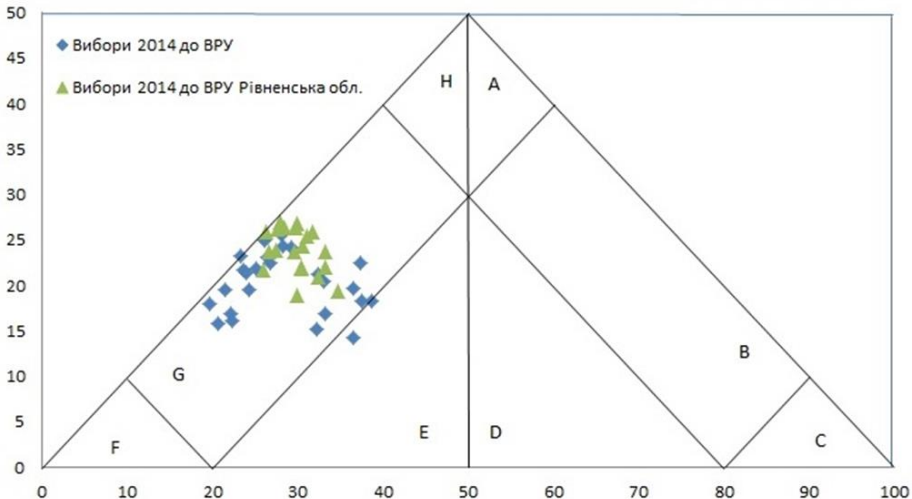


Рис. 6. Партійна конкуренція на всеукраїнському та регіональному рівнях під час парламентських виборів 2012 р..

Джерело: дані з офіційної Інтернет-сторінки Центральної виборчої комісії та дані поточного архіву Головного управління Юстиції у Рівненській області.

Результати електоральної підтримки у регіонах під час парламентських виборів 2012 року вперше показали наявність областей, де дві найбільші партії володіють абсолютною монополією (у Донецькій та Луганській областях Партія регіонів та «Комуністична партія України» ділять між собою близько 83% усієї електоральної підтримки політичних партій). Поряд з тим, простежується зміщення партійної конкуренції до більш інтенсивної, оскільки в абсолютній більшості регіонів перша найбільша партія отримує менше 50% голосів виборців. Партія регіонів здобула перше або друге місце у відповідному регіоні в 38,9% випадків, Блок Юлії Тимошенко – у 31,5% випадків, а Комуністична партія України – у 18,5% випадків. Результати електоральної підтримки політичних партій у районах та містах Рівненської області є частковим зміщенням форми партійної конкуренції до трикутника E, що свідчить про відсутність інтенсивної конкуренції між двома найбільшими партіями (рис. 6). І хоча Блок Юлії Тимошенко здобув перше та друге місце у половині районів та міст Рівненської області, рівень електоральної підтримки двох найбільших партій ледве долає відмітку абсолютної більшості.



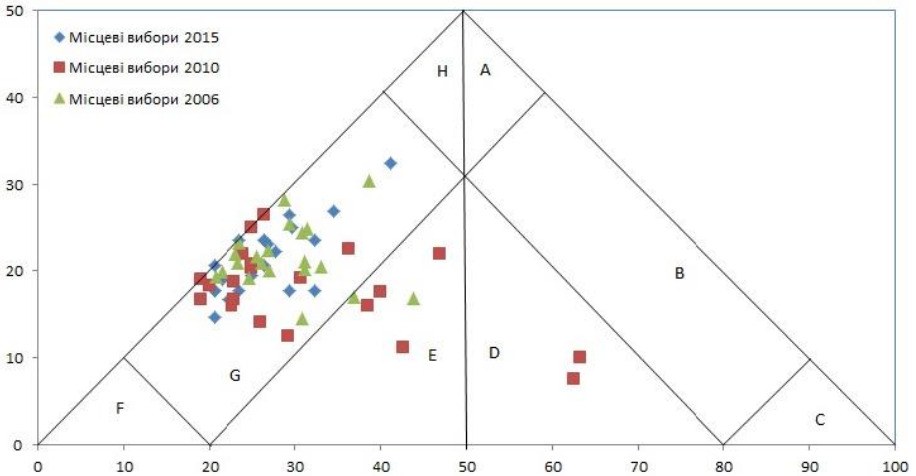
*Рис. 7. Партійна конкуренція на всеукраїнському та регіональному рівнях під час позачергових парламентських виборів 2014 р.*

Джерело: дані з офіційної Інтернет-сторінки Центральної виборчої комісії.

Результати електоральної підтримки на позачергових парламентських виборах 2014 р. засвідчили зміщення партійної конкуренції до інтенсивної форми як на всеукраїнському рівні, так й на прикладі Рівненської області (рис. 7). І хоча Блок Петра Порошенка та Народний Фронт здобули перше або друге місце у 84% випадків, рівень їхньої сукупної електоральної підтримки не завжди долав позначку у 50% підтримки виборців серед регіонів України. Окупована частина Донецької та Луганської областей суттєво вплинула на формат партійної конкуренції, позначившись на монопольному становищі правонаступниці Партії регіонів – Опозиційному блоку. Вперше партійна конкуренція на всеукраїнському та регіональному рівнях свідчить про наявність інтенсивної конкуренції, щонайменше між двома партіями.

Результати електоральної підтримки під час місцевих виборів у Рівненській області засвідчили про існування інтенсивної конкуренції, щонайменше, між двома партіями (рис. 8). Частковим винятком є місцеві вибори 2010 р., які засвідчили на наявність районів, де дві найбільші партії не домінують на електоральному полі та між якими немає інтенсивної конкуренції. Наприклад, на виборах до Кузнецовської міської ради ВО «Батьківщина» здобула 62,5% голосів виборців, тоді як друга найбільша партія усього 7,5%

(Громадська партія «ПОРА»). Проте під час місцевих виборів 2010 р. лише у 33% випадків дві найбільші партії здобули сумарно абсолютну підтримку виборців. З кожними місцевими виборами інтенсивність партійної конкуренції збільшується. Місцеві вибори 2015 р. засвідчують, що лише у 23% випадків дві найбільші партії разом здобувають абсолютну більшість голосів виборців.



*Рис. 8. Партійна конкуренція під час місцевих виборів 2006, 2010 та 2015 рр. у Рівненській області*

Джерело: дані з офіційної Інтернет-сторінки Центральної виборчої комісії та дані поточного архіву Головного управління Юстиції у Рівненській області.

Під націоналізацією політичних партій ми розуміємо однаковий рівень електоральної підтримки політичних партій в різних адміністративно-територіальних одиницях [6, с. 158–163]. Високий рівень націоналізації політичних партій засвідчує, що частка отриманих голосів виборців майже однакова у всіх адміністративно-територіальних одиницях області.

Тобто голоси будь-якої з партій не концентруються лише в одному районі. У випадку слабо націоналізованих політичних партій кількість отриманих голосів виборців значно відрізняється від району до району. Цю ж методологію застосовують і до визначення рівня націоналізації партійних систем. Результати обрахунку рівня націоналізації політичних партій засвідчують (рис. 9), що: по-перше, близько 23% політичних партій, що брали участь у місцевих виборах у Рівненській області, мають більш рівномірний рівень електоральної підтримки в середньому по області; по-

друге, лише 5 з 6 представлених політичних партій у Рівненській обласній раді володіють рівномірною електоральною підтримкою; по-третє, лише 3 з 6 парламентських партій володіють рівномірною електоральною підтримкою у регіоні.

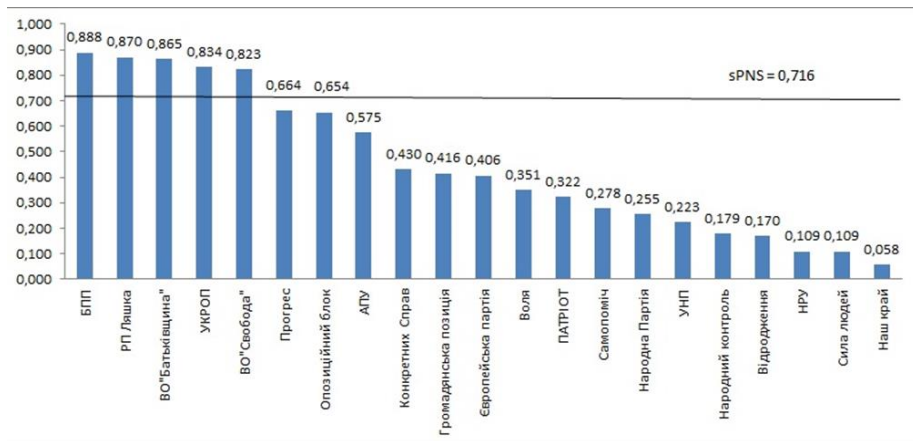


Рис. 9. Рівень націоналізації політичних партій під час місцевих виборів 2015 р. у Рівненській області<sup>1</sup>

Джерело: дані з офіційної Інтернет-сторінки Центральної виборчої комісії.

Вивчення динаміки масової електоральної поведінки, стійкість електоральних пріоритетів (уподобань) і формування їх ціннісно-ідеологічних орієнтацій є однією з проблемних сфер електоральної політології. Але поряд з цим, в політичній науці існують методи, які демонструють представити структурування основних електоральних альтернатив та вивчають вплив структурних відхилень в електоральній поведінці. За допомогою факторного аналізу розкриємо структуру електорального простору Рівненської області порівняно з національним електоральним простором за результатами парламентських виборів.

<sup>1</sup> Показник націоналізації партії – це трансформований коефіцієнт Джині (G), що варіює від 0 до 1: чим ближче до 1, тим рівніше розподіляються голоси виборців, що свідчить про більший рівень націоналізації політичної партії (партія має точно таку ж частку голосів у всіх територіальних одиницях); чим показник ближче до 0, тим менш націоналізованою є політична партія (тобто усі голоси партії зосереджені в одному районі/окрузі/дільниці певного регіону).

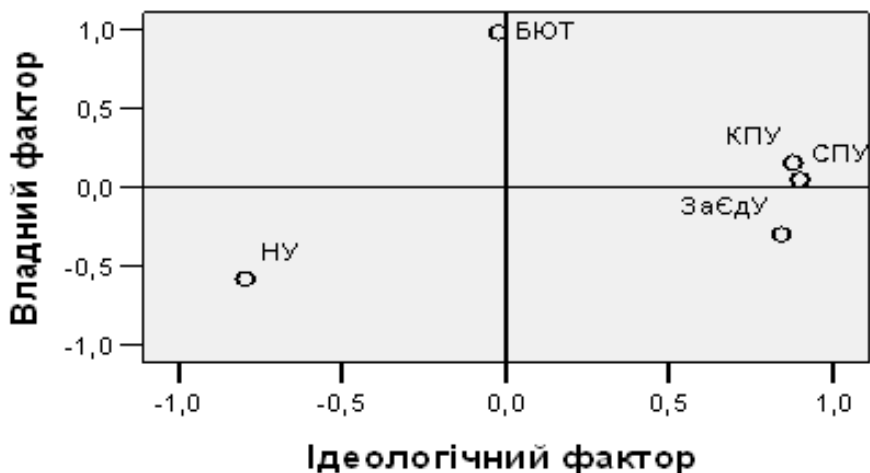


Рис. 10. Структурування електорального простору Рівненської області на виборах 2002 р.

Примітка: БЮТ – Блок Юлії Тимошенко; ЗаЄдУ – Блок «За Єдину Україну»; КПУ – Комуністична партія України; НУ – Наша Україна; СПУ – Соціалістична партія України.  
Джерело: дані з офіційної Інтернет-сторінки Центральної виборчої комісії.

Результати факторного аналізу подано у дво вимірному форматі, де горизонтально зазначені факторні навантаження для партій (блоків) по першому фактору, а вертикально – по другому (рис. 10). Електоральний розкол у першому факторі формує виборчий блок «НУ», з одного боку, і КПУ, СПУ та меншою мірою «ЗаЄдУ» – з іншого. Беручи до уваги їхні ідеологічні маркери, ми можемо інтерпретувати це розмежування як ліво-правий розкол. Електоральний розкол по другому фактору (розмежування по лінії «влада–опозиція») формують на одному полюсі – БЮТ, а на другому – «НУ» та блок «ЗаЄдУ». Блок «НУ» розміщується у «вершині» всіх основних розколів, а це свідчить про те, що «НУ» є структуроутворювальним елементом регіонального електорального простору. Частка варіації електоральних вподобань свідчить, що домінуючим у структуруванні регіонального електорального простору на виборах 2002 р. був ідеологічний фактор (58,7% загальної варіації електоральних вподобань), тоді як владний фактор пояснював 28,5% загальної варіації, відповідно.

Аналізуючи факторні навантаження щодо партій на виборах 2002 р. до парламенту України, можна простежити, що за ідеологічним критерієм відбувся електоральний розкол між КПУ, СДПУ(о) та ЗаЄДУ, з одного боку, та НУ і БЮТ, – з іншого (рис. 11).

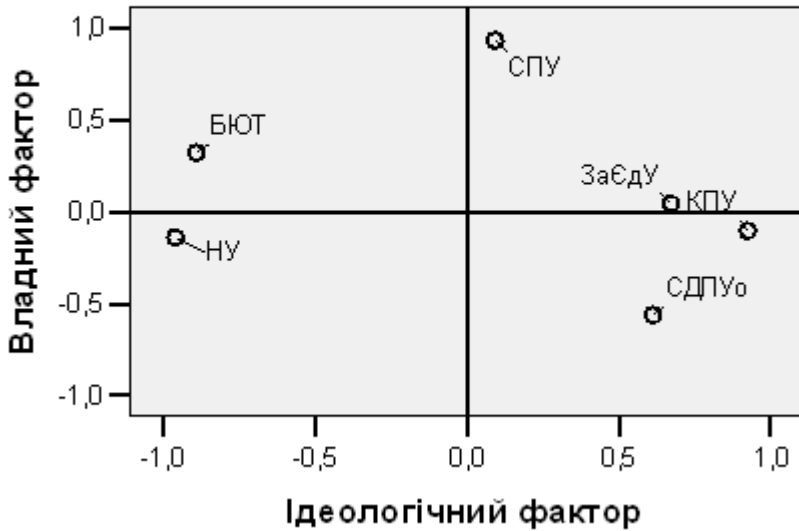


Рис. 11. Структурування електорального простору України на виборах 2002 р.  
Примітка: БЮТ – Блок Юлії Тимошенко; ЗаЄДУ – Блок «За Єдину Україну»; КПУ – Комуністична партія України; НУ – Наша Україна; СПУ – Соціалістична партія України.  
Джерело: дані з офіційної інтернет-сторінки Центральної виборчої комісії.

Електоральний розкол за другим фактором формують на одному полюсі – СПУ, а на другому – СДПУ(о). Це можна пояснити як загострення стосунків між СПУ, яка перебувала в опозиції до колишнього Президента України Л. Кучми (наслідком чого став «касетний скандал» та акція «Україна без Кучми»), та СДПУ(о) як партії влади (В. Медведчук очолював на той час Адміністрацію Президента України).

Факторний аналіз електоральних результатів у районах області та містах обласного значення виявив два фактори, що пояснюють, відповідно, 47% і 30,5% загальної варіації електоральних уподобань. Можна простежити, що домінуюча на виборах 2002 р. структурованість електорату області за ідеологічною шкалою

поступово втрачає свій пріоритет. Електоральний розкол за першим фактором формує знову виборчий блок «НУ», з одного боку та КПУ і ПР, – з іншого (рис. 12). Стосовно другого фактора простежується цікава особливість, де електоральний поділ формує, з одного боку БЮТ, з іншого, – СПУ та меншою мірою «НУ». Це можна пояснити тим, що після розпаду «помаранчевої коаліції» БЮТ стала позиціонувати себе як сила, що зберегла ідеї «майдану» (протиставляючи себе до політичних сил з колишнього «помаранчевого табору»).

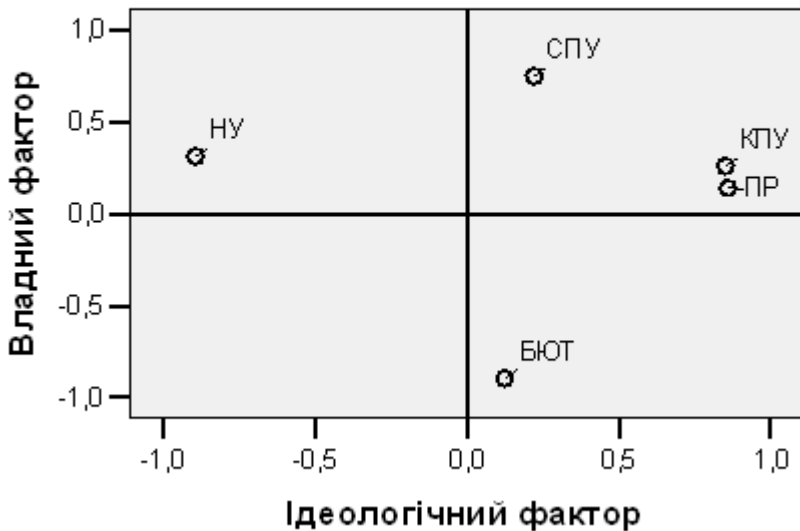


Рис. 12. Структурування електорального простору Рівненської області на виборах 2006 р.

Примітка: БЮТ – Блок Юлії Тимошенко; КПУ – Комуністична партія України; НУ – Наша Україна; ПР – Партія регіонів; СПУ – Соціалістична партія України.

Джерело: дані з офіційної інтернет-сторінки Центральної виборчої комісії.

Факторний аналіз голосування на парламентських виборах 2006 р. виявив два фактори, які пояснюють, відповідно, 61,7% і 30% загальної варіації електоральних уподобань. Електоральний розкол за ідеологічним критерієм відбувся між КПУ, ПР, з одного боку, та НУ і БЮТ, – з іншого. Ідеологічний фактор залишається визначальним і для виборчої кампанії 2006 р. Це можна пояснити: по-перше, як продовження політичного



протистояння між силами, які перемогли та програли під час президентських виборів 2004 р.; по-друге, в електоральний розкол «ліві–праві» вкладалося протистояння між «прозахідними» та «проросійськими» політичними силами (у цьому випадку – це повернення назад від задекларованих демократичних перетворень та можливий реванш Партії регіонів). Електоральний розкол за другим фактором формують з одного боку, СПУ, БЮТ, з іншого, – ПР. Цей фактор пояснює, що відбулася поляризація між електоратами яскравих політичних лідерів, з одного боку, – В. Янукович, з іншого, – О. Мороз та Ю. Тимошенко, які були «хранителями» «помаранчевих ідеалів». Однак, такий фактор пояснював лише 30% загальної варіації електоральних вподобань і відіграв незначну роль у структуруванні всеукраїнського електорату на виборах 2006 р.

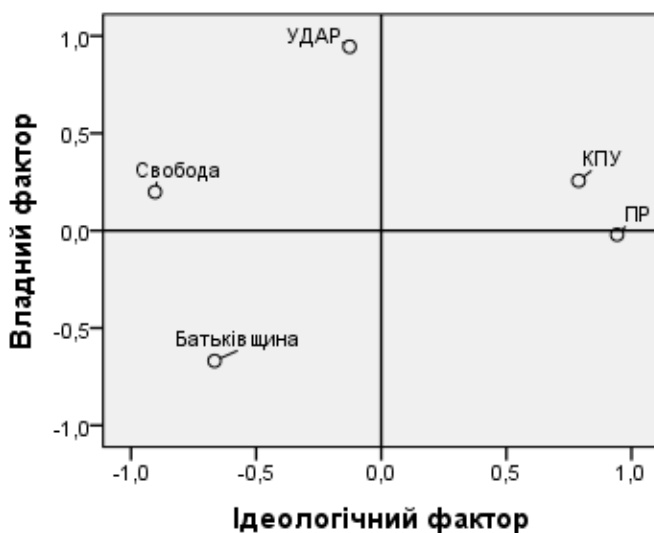


Рис. 13. Структурування електорального простору Рівненської області на виборах 2012 р.

Примітка: Батьківщина – ВО «Батьківщина»; КПУ – Комуністична партія України; ПР – Партія регіонів; Свобода – ВО «Свобода»; УДАР – «УДАР Віталія Кличка».

Джерело: дані з офіційної Інтернет-сторінки Центральної виборчої комісії.

Протягом 2002–2006 рр. як на всеукраїнському рівні, так і на рівні Рівненської області простежується чітка тенденція до зростання значущості владного фактора в структуруванні електорату. Це пояснюють тим, що поступово згладжується ідеологічна відмінність між політичними гравцями, а все більшого значення набуває положення певної політичної сили на шкалі «влада–опозиція». Структуруючим фактором електорату Рівненської області є

владний фактор, що більшою мірою пояснює регіональні особливості та прихильність до певних прозахідних політичних сил. У сучасному політичному дискурсі широко обговорюють питання, чи доцільно використовувати поділ політичних сил за шкалою «ліві-праві»? Конфлікт між лівими та правими змістився з суто політичних питань (в силу гібридизації ідеологій втратили ціннісне навантаження) до питань соціально-економічної сфери.

Факторний аналіз результатів парламентських виборів 2012 р. у Рівненській області вказав на структурування електорату за ідеологічним та владним фактором (рис. 13). Ідеологічний фактор регіонального електорального простору пояснює 58,7% загальної варіації електоральних уподобань. Електоральний розкол за першим фактором формують з одного боку, ВО «Батьківщина», ВО «Свобода» та «УДАР Віталія Кличка», з іншого, – Партія регіонів та Комуністична партія України. Владний фактор регіонального електорального простору пояснює 27,4% загальної варіації електоральних уподобань. Електоральний розкол за другим фактором формують з одного боку, ВО «Батьківщина», з іншого, – «УДАР Віталія Кличка», меншою мірою ВО «Свобода» та Комуністична партія України. Це можна пояснити уособленням Ю. Тимошенко символом боротьби з владою экс-президента В. Януковича. Тюремне ув'язнення Ю. Тимошенко допомогло згуртувати опозиційний електорат навколо її політичної сили.

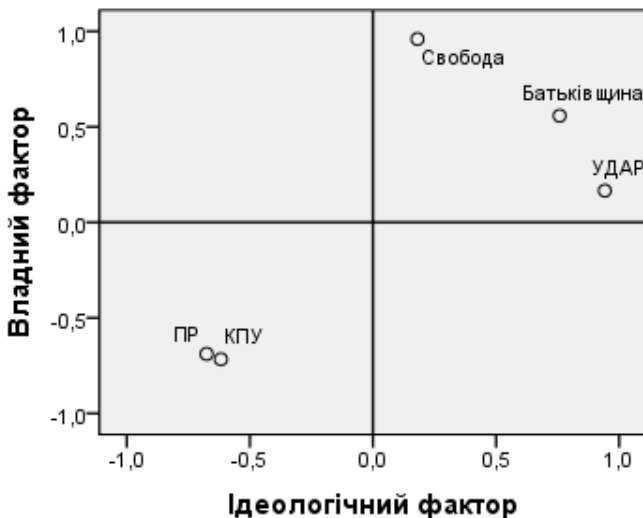


Рис. 14. Структурування електорального простору України на виборах 2012 р.

Примітка: Батьківщина – ВО «Батьківщина»; КПУ – Комуністична партія України; ПР – Партія регіонів; Свобода – ВО «Свобода»; УДАР – «УДАР Віталія Кличка».

Джерело: дані з офіційної інтернет-сторінки Центральної виборчої комісії.

Факторний аналіз результатів парламентських виборів 2012 р. продемонстрував на чітке структурування електорального простору України. Ідеологічний фактор національного електорального простору пояснює 79,05% загальної варіації електоральних уподобань (рис. 14). Це показує існування найбільшого електорального розколу на рівні країни. З одного боку, ВО «Батьківщина», ВО «Свобода» та «УДАР Віталія Кличка», з іншого, – Партія регіонів та Комуністична партія України. Хоча владний фактор пояснює лише 12,57% загальної варіації електоральних уподобань, електоральний поділ також простежується між ВО «Батьківщина», ВО «Свобода» та «УДАР Віталія Кличка», з одного боку, та Партією регіонів й Комуністичною партією України, – з іншого.

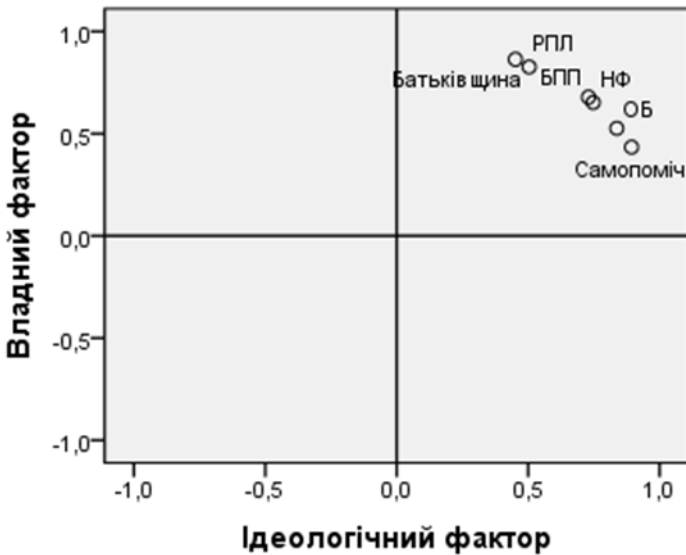


Рис. 15. Структурування електорального простору Рівненської області на позачергових виборах 2014 р.

Примітка: Батьківщина – ВО «Батьківщина»; БПП – «Блок Петра Порошенка»; НФ – «Народний Фронт»; ОБ – Опозиційний блок; РПЛ – Радикальна Партія Олега Ляшка; Самопоміч – Об’єднання «Самопоміч».

Джерело: дані з офіційної Інтернет-сторінки Центральної виборчої комісії.

Факторний аналіз результатів позачергових парламентських виборів 2014 р. у Рівненській області не свідчить про наявність електоральних розколів (рис. 15). Тобто

електорат області не зміг чітко структурувати власні преференції щодо основних політичних гравців під час позачергових виборів 2014 р.

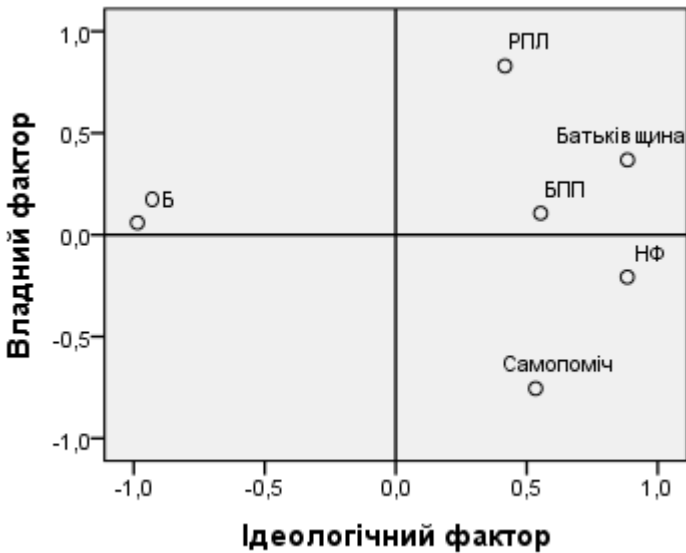


Рис. 16. Структурування електорального простору України на позачергових виборах 2014 р.

Примітка: Батьківщина – ВО «Батьківщина»; БПП – «Блок Петра Порошенка»; НФ – «Народний Фронт»; ОБ – Опозиційний блок; РПЛ – Радикальна партія Олега Ляшка; Самопоміч – Об’єднання «Самопоміч».

Джерело: дані з офіційної Інтернет-сторінки Центральної виборчої комісії.

Факторний аналіз результатів позачергових парламентських виборів 2014 р. є на структуруванням електорату за ідеологічним та владним фактором, на відміну від Рівненської області (рис. 16). Ідеологічний фактор регіонального електорального простору пояснює 55,07% загальної варіації електоральних уподобань. Електоральний розкол за першим фактором формують, з одного боку, Опозиційний блок, з іншого, – ВО «Батьківщина», «Блок Петра Порошенка», «Народний Фронт», Радикальна партія Олега Ляшка та Об’єднання «Самопоміч». Владний фактор національного електорального простору пояснює 24,14% загальної варіації електоральних уподобань. Електоральний розкол за другим фактором формують, з одного боку, Об’єднання «Самопоміч» (меншою мірою «Народний Фронт»), з іншого, – Радикальна партія Олега Ляшка та ВО «Батьківщина». У цьому випадку Об’єднання «Самопоміч» є

новою альтернативою старим політичним силам та створює конкуренцію у таборі прозахідних політичних партій.

Таблиця 1

**Динаміка кількісних показників розвитку регіональної партійної системи та партійної системи України**

Індекс	Рівненська обласна рада			Верховна Рада України		
	2006	2010	2015	2006	2012	2014
ENP	4,21	4,79	4,87	3,41	4,28	4,78
GNP	3,71	3,95	4,28	2,85	3,75	4,44
F <sub>e</sub>	0,76	0,79	0,79	0,71	0,77	0,79
G	6,3	10,18	10,56	9,47	2,9	9,27

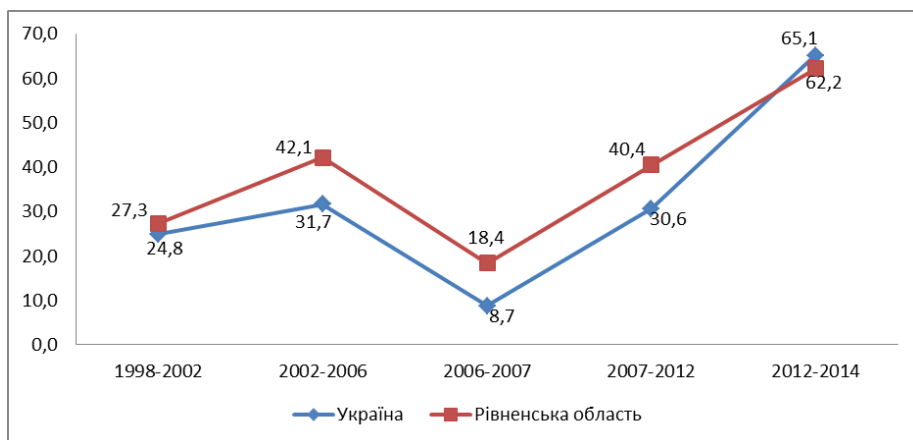
Джерело: обрахунки автора на основі даних з офіційної Інтернет-сторінки Центральної виборчої комісії.

Індекс ефективної кількості партій (ENP), що свідчить про відносну “вагу”, тобто кількість мандатів отриманих партіями в законодавчих органах [11, с. 5–21], 2006 р. становив 4,21 (табл. 1). Індекс ENP був нижчим, ніж кількість партій у Рівненській обласній раді (6!), що свідчить про суттєві диспропорції у вазі партій. Місцеві вибори 2010 р. продемонстрували тенденцію до зростання індексу ENP (4,79) та продовжили зростання на виборах 2015 р. (4,87). Додаткову інформацію дає нам альтернативний індексу ENP індекс GNP (запропонований Г. Голосовим [8, с. 180–189]) у розумінні фрагментації Рівненської обласної ради 2006 і 2015 рр. виборів. Індекс GNP показує більш точнішу ситуацію з диспропорцією місць у Рівненській обласній раді та тенденцію до зростання кількості партій.

Індекс фракційності (F<sub>e</sub>), розрахований за методикою Д. Рає [13, с. 414–417], на виборах 2006 р. становив 0,76. На наступних виборах значення індексу зросло до 0,79, що свідчить про зростання фрагментації регіональної партійної системи. Подібна тенденція простежується і з фрагментацією на національному рівні [2, с. 65–68]. Індекс фрагментації протягом усього досліджуваного періоду залишався на високому рівні і

не був нижчим за позначку 0,7, що свідчить про існування багатопартійної системи [1]. Індекс Галлахера (G) показує [7], що найбільша диспропорція між часткою місць і голосів, отриманих партіями, була на виборах 2010 та 2015 рр. Це пояснюється високою фрагментацією електоральних уподобань виборців. Тоді як на національному рівні індекс поступово зменшився з 9,47 у 2006 р. до 2,9 у 2012 р. та знову зріс до 9,27 на позачергових виборах 2014 р., що певною мірою свідчить про флуктуацію електорального поля в Україні.

Процес інституалізації електорального поля вивчають за допомогою індексу електоральної мінливості Педерсена<sup>1</sup> [12, с. 2–21]. Загальний метод обрахунку електоральної мінливості має за мету дати оцінку змін у підтримці політичних партій або точніше (у випадку України) лідерів політичних партій.



*Рис. 17. Електоральна мінливість на всеукраїнському та регіональному рівнях (на прикладі Рівненської області)*

Джерело: дані з офіційної інтернет-сторінки Центральної виборчої комісії.

Показник електоральної мінливості показує, що найбільші зміни електорального поля в Україні та у Рівненській області відбулись за результатами виборів 2006 р. (31,7 та 42,1, відповідно), 2012 р. (30,6 та 40,4, відповідно) та позачергових виборів 2014 р. (65,1 та 62,2, відповідно). Результати свідчать про суттєві

<sup>1</sup> Числове значення індексу Педерсена (Pedersen index) лежить у межах від 0 (коли жодна партія не отримала нових голосів і не втратила жодного голосу) до 100 (коли всі партії від останніх виборів втратили усі свої голоси).

зміни у підтримці політичних партій та нестабільності електорального поля на всеукраїнському і регіональному рівнях (рис. 17).

Зростання електоральної мінливості для електорального циклу 2002–2006 у Рівненській області обумовлена низкою причин: втрата електоральної підтримки «Блоку Віктора Ющенка «Наша Україна» (з 54,8% у 2002 р. до 25,5% у 2006 р.) та зростання електоральної підтримки у три рази Блоку Юлії Тимошенко (з 9,9% у 2002 р. до 31,3% у 2006 р.). На зростання електоральної мінливості у 2007–2012 електоральному циклі впливали: поява нових політичних акторів (політична партія «УДАР»), зростання електоральної підтримки ВО «Свобода», КПУ та Партії регіонів і суттєва втрата своїх позицій політичними партіями ВО «Батьківщина» та «Блок “Наша Україна – Народна самооборона”», заборона участі у виборах блоком політичних партій, підняття виборчого бар’єра з 3% (на позачергових виборах 2007 р.) до 5% (на виборах 2012 р.). Чергове зростання електоральної мінливості для електорального циклу 2012–2014 обумовлене низкою причин: поява нових політичних гравців – політичної партії «Народний Фронт» та «Самопоміч», зростання підтримки Радикальної партії Олега Ляшка, суттєва втрата електоральної підтримки КПУ, Партії регіонів, ВО «Свобода» та ВО «Батьківщина».

Політичні партії в Україні мають нерозвинену організаційну структуру й не охоплюють мережею своїх осередків усі регіони країни. Значна частина політичних організацій не має зареєстрованих місцевих осередків у всіх адміністративно-територіальних частинах Рівненської області, тобто не є такими партійними організаціями, що ведуть систематичну роботу безпосередньо з громадянами на місцях. Навіть найбільш розвинуті політичні партії змогли поширити свою організаційну мережу в кращому разі до рівня районів. Кількісні показники розвитку регіональної партійної системи в Рівненській області свідчать про існування тенденції до збереження суттєвої фрагментації та зростання партійної конкуренції.

### Список використаних джерел

1. Антошевский А. Переход к демократии стран Центральной и Восточной Европы в сравнительной перспективе : [монография] / А. Антошевский, Р. Хербут. – Донецк : Донбасс, 2001. – 214 с.

2. Лебедюк В. Конфігурація партійної системи України: нисхідні та висхідні тенденції / Віталій Лебедюк // Сучасна українська політика : зб. наук. праць – Київ : Вид-во «Центр соціальних комунікацій», 2013. – Вип. 28. – С. 60–69.

3. Лебедюк В. М. Політичні партії в Україні: особливості діяльності на місцевому рівні / В. М. Лебедюк // Партійна система сучасної України: еволюція, тенденції та перспективи розвитку : матер. Міжн. наук.-практ. конф. (24–25 листопада 2011 р., м. Київ). – Київ : Інститут політичних і етнонаціональних досліджень ім. І. Ф. Кураса, 2012. – С. 551–562.

4. Офіційний веб-сервер ЦВК [Електронний ресурс]. – Режим доступу : <http://www.cvk.gov.ua/>
5. Реєстр політичних партій в Україні [Електронний ресурс] : офіційний документ // Міністерство юстиції України. – Режим доступу : [http://ddr.minjust.gov.ua/uk/ca9c78cf6b6ee6db5c05f0604acdbdec/politychni\\_parti\\_yi](http://ddr.minjust.gov.ua/uk/ca9c78cf6b6ee6db5c05f0604acdbdec/politychni_parti_yi).
6. Bochsler D. Measuring party nationalization: A new Gini-based indicator that corrects for the number of units / Daniel Bochsler // *Electoral Studies*. – № 1(29), 2010. – P. 155–168.
7. Gallagher M. *The Politics of Electoral Systems* / M. Gallagher, P. Mitchell. – NY: Oxford University Press, 2005. – 662 p.
8. Golosov G. The Effective Number of Parties: A New Approach / G. Golosov // *Party Politics*. – № 16. – 2010. – P. 171–192.
9. Grofman B. Comparing and Contrasting the Uses of Two Graphical Tools for Displaying Patterns of Multiparty Competition: Nagayama Diagrams and Simplex Representations / Bernard Grofman, Alessandro Chiaramonte, Roberto D’Alimonte and Scott L. Feld // *Party Politics*. – 2004. – Vol. 10. – № 3. – P. 273–299.
10. Jones M. The nationalization of parties and party systems. An Empirical Measure and an Application to the Americas / Mark P. Jones and Scott Mainwaring // *Party Politics*. – 2003. – Vol 9. – No. 2. – P. 139–166.
11. Laasko M. Effective Numbers of Parties: a measure with application to west Europe / M. Laasko, P. Taagepera // *Comparative Political Studies*. – № 12. – 1979. – P. 3–27.
12. Pedersen M. The Dynamics of European Party Systems: Changing Patterns of Electoral Volatility / M. Pedersen // *European Journal of Political Research*. – 1979. – № 7. – P. 1–26.
13. Rae Douglas W. A note on the Fractionalization of Some European Party Systems / Douglas W. Rae // *Comparative Political Studies*. – 1968. – Vol. 1. – № 3. – P. 413–418.
14. Wilson A. Political parties in Ukraine. Virtual and Representational / Andrew Wilson and Sarah Birch // *Party politics in new democracies* / [ed. by Paul Webb and Stephen White]. – Oxford university press, 2007. – P. 53–82.