

Дунай О.В.

Студентка IV курсу спеціальності «Психологія»

Роль метакогнітивних суджень у процесі відтворення інформації

Анотація

В статті відображені теоретичні закономірності ролі когнітивних суджень у продуктивності відтворення текстової інформації. Визначено особливості текстового матеріалу та їх роль в утворенні метакогнітивних суджень, тобто як властивості тексту впливатимуть на оцінювання відносно складності його вивчення, а також яку роль відіграє оцінювання індивідом своїх залишкових знань (побудова миттєвих (iJOLs) та відкладених суджень(dJOLs)) в процесі їх відтворення.

Ключові слова – продуктивність відтворення, метапам'ять, метакогнітивні судження, знання, попередній досвід.

Anotation

The article described the theoretical principles of the role of cognitive judgments in the efficiency of the reproduction of text information. The peculiarities of the text materials and their role in formation the metacognitive judgments, how the characteristics of the text will influence on the assessment as regards to complication to it's learning and what role will be played by individual assessment of their residual knowledge (construction of instant (iJOLs) and separated judgments (dJOLs)) in the process of their reproduction were determined.

Key words - the efficiency of the reproduction, metacognitive judgments, knowledge, previous experience.

На сьогодні досить часто люди в процесі діяльності стикаються з необхідністю відтворення попереднього досвіду, якість якого сприяє успішному виконанню тієї чи іншої діяльності. Зокрема, проблема продуктивності відтворення безпосередньо стосується текстової інформації, що є провідним компонентом навчальної діяльності як у школі, так і вищих навчальних закладах. На даний час проблема відтворення інформації, особливо серед школярів та студентів, набула великого значення, адже сьогодення висуває складні вимоги в зв'язку з насиченістю інформацією науки та освіти. Відповідно, інформаційні потоки значно перевищують ліміт, який школярі та студенти в змозі щодня опрацювати та запам'ятати для подальшого відтворення та практичного застосування. Перед безпосереднім сприйманням інформації людина оцінює матеріал і, відповідно, свої можливості та особистісні ресурси для його опрацювання, тобто формує метакогнітивні судження, які допомагають активізувати та конструктивно розподілити внутрішні сили для опрацювання всього об'єму інформації (в тому числі,

особистий час). І, відповідно, від об'єктивності побудови цих суджень може залежати обсяг опрацьованого матеріалу та, як наслідок, якість відтворених знань. Відтворення розглядається як один з основних процесів пам'яті, що не зводиться до впливання у свідомості матеріалу в незмінному вигляді, який був "записаний" до пам'яті людини. При відтворенні матеріалу можливі відхилення від сприйнятого оригіналу, що виникає внаслідок співставлення нового матеріалу з уже існуючою в пам'яті інформацією з даного питання. В людини виникає відповідне ставлення до відтвореного нею матеріалу: впевненість в правильності відтворення або ж вагання, невпевненість. Отже, безпосередньо перед відтворенням інформації людина оцінює ступінь запам'ятовування та якість залишкових знань, тобто будує метакогнітивні судження.

Враховуючи обмеженість особистісних ресурсів, потрібно визначити фактори продуктивного відтворення і орієнтуватись на способи їх покращення. Тому метою нашої статті є дослідження ролі метакогнітивних суджень у продуктивності відтворення текстової інформації.

На сьогодні в Україні дослідження даної проблеми не проводилось на належному рівні, що пов'язано з обмеженими інформаційними та матеріальними ресурсами, а також з початками розвитку когнітивної психології на вітчизняних теренах. Дослідження цієї проблеми активно проводиться зарубіжними вченими, але виникає проблема при ознайомленні з отриманими результатами через відсутність апробації методологічної бази українською мовою.

Проблему метакогнітивних суджень розробляли такі зарубіжні науковці як Koriat A.¹, Mellers B.², Nelson T.³, Simon D. A.⁴ та інші.

¹ Koriat A., Bjork R. A., Sheffer L., & Bar, S. K. (2004). Predicting one's own forgetting: The role of experience-based and theory-based processes. *Journal of Experimental Psychology: General*, 133, 643–656.

² Mellers B.A., Schwartz A., & Cooke A. (1998). Judgment and decision making. *Annual Review of Psychology*, 49. – P. 447 – 477.

Для дослідження рівня розробки даної проблеми в Україні ми використовували матеріали таких вітчизняних вчених як Антонов А.В. [1], Величковский Б.М., Выготский Л.С., Дружинин В. , Орлова С. І., Рубакин Н. А., Рубинштейн С., Солсо Р.Л., Чепелева Н. та інші.

На сучасному етапі розвитку когнітивних знань пам'ять розглядається як інформаційний процес передачі інформації з тимчасового каналу в довготривалий, що дає можливість аналізувати процеси пам'яті за допомогою сучасної інформаційної теорії. Саме на основі цих знань можна розглядати такі метакогнітивні судження як миттєві, які формулюються на основі інформації з тимчасового каналу, та відкладені – на основі довготривалої пам'яті. В рамках інформаційної теорії вагомий внесок у дослідження процесів пам'яті внесли дослідження структур інформації, таких як її кодування і декодування.

Головне положення інформаційної теорії пам'яті полягає в тому, що при отриманні сенсорної інформації (стимулів) людина зосереджує свою увагу на тому стимулі, що має для неї найбільше значення і запам'ятовує його, і, відповідно, дана інформація передається до пам'яті. При цьому відбувається кодування отриманої інформації, оскільки побачений стимул зберігається в пам'яті не у вигляді точної копії, а перетворюється на певну послідовність знаків. Чим складніший стимул, тим складніші і різноманітніші можливості його кодування, необхідність зосередитися на всіх характеристиках і властивостях, пов'язаних з ним.

Аналізуючи особливості пам'яті важливо визначити закономірності відтворення як однієї з процесуальних характеристик пам'яті, поряд з запам'ятовуванням (кодуванням), зберіганням та забуванням.

³ Nelson T. O., Narens L., & Dunlosky J. (2004). A revised methodology for research on metamemory: Pre-judgment recall and monitoring (PRAM). *Psychological Methods*, 9, 53–69.

⁴ Simon D. A., & Bjork R. A. (2001). Metacognition in motor learning. *Journal of Experimental Psychology: Learning, Memory, and Cognition*, 27. – P. 907–912.

Отже, відтворення інформації – це активний когнітивний процес, що складається з декількох етапів. Спочатку на несвідомому рівні ведеться пошук потрібного сліду, який утворюється в процесі сприймання та запам'ятовування відповідного матеріалу. Коли пошуковий процес завершено, то знайдений слід піддається декодуванню та порівнянню отриманої інформації з вимогами пред'явленого завдання.

Відтворення передбачає своєрідне «витягування» необхідної інформації з довготривалої пам'яті та переміщення її в оперативну пам'ять і роботу з нею. Довготривала пам'ять визначає збереження раніше отриманої інформації протягом довгого періоду часу і підкріплюється пошуком значення матеріалу, який запам'ятовується. Цей вид пам'яті пов'язаний зі складними розумовими операціями. Встановлено, що інформація найкраще запам'ятовується, якщо до неї повертатися через визначені проміжки часу. Перший складає 15-20 хв, що пов'язано з роботою короткочасної пам'яті. В свою чергу, через дві години в людини включаються функції довгострокової пам'яті. Найкраще повернутися до вивченого через вісім годин і через добу. Натомість, оперативна пам'ять проявляється під час здійснення певної діяльності і необхідна до моменту її завершення.

За часовим проміжком між навчанням і відтворенням останнє поділяють на безпосереднє (миттєве) і відстрочене. Експериментальні дані свідчать про те, що повторення більш впливає на відстрочене відтворення в порівнянні з безпосереднім.

Отже, описані факти свідчать про те, що в мозку людини, в її пам'яті йде постійна робота збереження інформації, її переробки та перерозподілу за потрібними кластерами чи полічками. Інформація якимось чином доповнюється і всі ці зміни зберігаються для того, щоб у потрібний момент перейти у режим відтворення у потрібному вигляді.

При сприйманні інформаційних стимулів, особливо, коли стимул виступає в якості текстового матеріалу, важливим є такий вид пам'яті як

метапам'ять. Поняття метапам'яті ввів У. Шнейдер як знання про процеси, які належать до пам'яті, тобто «пам'ять про свою пам'ять»⁵.

В останні роки була проведена велика робота з дослідження ряду операцій по метакогнітивному спостереженні і контролі за різними аспектами когнітивних процесів і поведінки⁶ і було визначено, що люди часто відчувають, наскільки сприйнята частина інформації доступна чи недоступна пам'яті, і на основі відчуття знання (FOK), можуть прийняти рішення щодо подальшого витрачання сил і часу на її осмислення або, відповідно, обирають бути пасивними.

Отже, в результаті проведених експериментальних досліджень була простежена закономірність, що точність метапам'яті впливає із загальної точності самої пам'яті. Метапам'ять розглядається як вищий рівень пам'яті людини. Як результат функціонування метапам'яті, виникають метакогнітивні судження, процес утворення яких, здебільшого, відбувається на несвідомому рівні. Тобто перед безпосереднім сприйманням певного виду інформації ми часто мимовільно оцінюємо її складність та доступність лише візуально сприймаючи обсяг та інші зовнішні характеристики. Саме такі судження (judgment) в когнітивній психології розглядаються як метакогнітивні судження. Судження являє собою суб'єктивне, або психологічне вимірювання. Виносячи певне судження, людина класифікує, рангує, приписує певні числові значення об'єктам, подіям або людям. В метакогнітивних судженнях відображається не лише реальність, але і потреби, цілі самого індивіда⁷.

⁵ Когнитивная психология. Учебник для вузов / Под ред. В. Н.Дружинина, Д. В. Ушакова — М.: ПЕР СЭ, 2002 — 480 с.

⁶ Koriat A., Bjork R. A., Sheffer L., & Bar, S. K. (2004). Predicting one's own forgetting: The role of experience-based and theory-based processes. *Journal of Experimental Psychology: General*, 133, 643–656.

⁷ Величковский Б.М. Когнитивная наука: Основы психологии познания: В 2 т. Т. 1. — М.:Издательский центр «Академия», 2006. — 298 с.

Характерним є огляд метакогнітивних суджень і прийняття рішень, опублікований в 1998 р.⁸. Автори відзначають, що психологи все більше стали усвідомлювати обмеженість традиційного підходу до дослідження такого виду суджень. Проблематичним моментом на даному етапі було визначення єдиним критерієм оптимальності оціночної поведінки, її правильності. При цьому під правильністю розумілося те, наскільки точно в метакогнітивному судженні відбивається реальність. Якщо, наприклад, людина вважає, що її шанси влаштуватися на роботу в даному місті становлять 25%, і спеціальні об'єктивні дані підтверджують цю оцінку, то судження можна вважати правильним. Якщо людина систематично переоцінює (або недооцінює) свої шанси влаштуватися на роботу, то такого роду метакогнітивні судження можна вважати помилковими, а значить, неоптимальними.

У дослідженні метапам'яті часто особливу увагу приділяють питанню про те, як люди знають, що вони знають (ЖОК). Метакогнітивні відчуття мають багато спільного з деякими формами афективної реакції. По суті, вони являють собою суміш між афективними і когнітивними процесами. Це відображено в таких термінах, як ЖОК (judgments of knowing)⁹ і ФОК (feeling of knowing)¹⁰.

Вважається, що різниця в здібностях учнів засвоювати інформацію багато в чому обумовлена саме метапам'яттю та вмінням будувати метакогнітивні судження. Д. Бренсфорд¹¹, досліджуючи особливості метапам'яті учнів в рамках навчального процесу, умовно поділив учнів на сильних та слабких. Він дійшов значимих висновків, а саме, що сильні учні

⁸ Mellers B.A., Schwartz A., & Cooke A. (1998). Judgment and decision making. *Annual Review of Psychology*, 49. – P. 447 – 477.

⁹ Koriat A. (1997). Monitoring one's own knowledge during study: A cue-utilization approach to judgments of learning. *Journal of Experimental Psychology: General*, 126, 349–370.

¹⁰ Nelson T. O., Narens L., & Dunlosky J. (2004). A revised methodology for research on metamemory: Pre-judgment recall and monitoring (PRAM). *Psychological Methods*, 9, 53–69.

¹¹ Bransford John D. (1979). *Human cognition: Learning, understanding, and remembering*. Belmont, CA: Wadsworth. – P. 238.

самі знають, що їм слід вивчити або зробити для того, щоб показати високий результат, здатні оцінювати ступінь розуміння і оволодіння матеріалом.

Когнітивна психологія в рамках дослідження метапам'яті розглядає проблему мета-пізнання, тобто вивчає самоконтроль і саморегуляцію індивідом своїх знань. Дослідження мета-пізнання та мета-суджень здійснювалось на основі самостереження (selfmonitoring) і точність цих суджень використовувалась для прогнозування подальшої продуктивності пам'яті.

Нельсон і Наренс тривалий час займались дослідження метапам'яті людини і розробили ряд прийомів, за допомогою яких її можна діагностувати. Отримавши ряд теоретичних та експериментальних результатів Нельсон та Наренс визначили, що важливу роль при ефективному засвоєнні матеріалу відіграє факт оцінки. Вони розробили рекомендації, перш за все звертаючи увагу на те, що перед тим як приступити до вивчення матеріалу, важливо оцінити, наскільки легко людина зуміє засвоїти матеріал. Це означає, що потрібно побудувати метакогнітивні судження про легкість вивчення (EOLs)¹².

EOLs спрямовують на осмислення матеріалу, який потрібно вивчити, актуалізацію знань з даної теми та здібностей в цій області і орієнтує на атмосферу, в якій буде проходити процес вивчення. Такі міркування допомагають припустити, скільки часу та розумових зусиль потрібно для виконання майбутнього завдання.

Як один із видів самоконтролю Нельсон і Наренс виділяють судження про вивчене (JOLs), які визначаються як судження, що "формується під час або після набуття знань і прогнози щодо майбутніх результатів випробувань".

А. Коріат, досліджуючи особливості побудови метакогнітивних суджень, характеризувала JOLs, як оцінку якості вивчення. Відповідно, JOLs, які формуються відразу після завершення вивчення матеріалу називаються миттєвими судженнями (iJOL) і містять в собі первинну оцінку якості

¹² Nelson T. O., Narens L., & Dunlosky J. (2004). A revised methodology for research on metamemory: Pre-judgment recall and monitoring (PRAM). *Psychological Methods*, 9, 53–69.

засвоєних знань. В свою чергу, людина може оцінювати і якість залишкових знань недавно вивченого матеріалу, тобто формуються відстрочені судження (dJOL). Експериментально доведено, що часовий ліміт перевірки якості відстрочених суджень становить від 8 год. до 1 доби.

В рамках експериментального дослідження ФОК, яке передбачало вивчення¹³ учасників, що запам'ятовували уривок листа на кожному судовому засіданні, а потім намагались пригадати їх, було визначено, що JOLs визначається майбутніми цілями і збільшується на систематичній основі з загальним числом листів. Таким чином, кількість правильно і неправильно відтворених листів мали сильну кореляцію з JOLs. Проте JOLs були точні в прогнозуванні подальшого оцінювання пам'яті, що визначалося правильністю відтворених листів на 90%. Додаткові результати показали, що коли кількість листів контролювалася, тобто, коли учасники могли оцінити обсяг матеріалу, що потрібно запам'ятати, то адекватність JOLs також збільшувалась¹⁴.

Тривалість дії JOLs залежить від дії стимулів, на яких вони основані, тому потрібно знайти можливість для дисоціації між знанням і відчуттям знання (ФОК) для продуктивного запам'ятовування та адекватної оцінки.

На завершальному етапі вивчення текстового матеріалу читач, зазвичай, будує метакогнітивне судження про відчуття засвоєння, що дає можливість зрозуміти ступінь розуміння матеріалу.

Заключним моментом у процесі засвоєння матеріалу є його практичне застосування. Своєрідним орієнтиром успішного вивчення є впевненість у своїх відповідях, тобто судження про ступінь впевненості.

У сукупності ці метакогнітивні судження слугують своєрідним контролем процесу засвоєння знань та їх збереження у пам'яті, а також дозволяють внесення коректив в процес вивчення (наприклад, затрачання

¹³ Koriat A. (1997). Monitoring one's own knowledge during study: A cue-utilization approach to judgments of learning. *Journal of Experimental Psychology: General*, 126, 349–370.

¹⁴ Koriat A. (1997). Monitoring one's own knowledge during study: A cue-utilization approach to judgments of learning. *Journal of Experimental Psychology: General*, 126, 349–370.

більше часу і зусиль, спроба іншої форми роботи з досліджуваним матеріалом, відмова від вивчення даного предмета).

Аналізуючи побудову метакогнітивних суджень при сприйманні та подальшому відтворенні текстового матеріалу, то варто зазначити, що на їх формування впливають зовнішні (характеристики самого тексту: об'єм, стиль, час сприймання, колір, структура), внутрішні (зміст тексту) та мнемонічні фактори (особливості пам'яті). Тобто, до основних характеристик тексту, які впливатимуть на формування респондентами метакогнітивних суджень належать об'єм тексту, колір, часові обмеження вивчення та його зміст та ін.

Розглянемо детальніше особливості текстової інформації, які, згідно наших припущень, впливатимуть на побудову метакогнітивних суджень. Текст - це комунікативно-психологічне явище, яке існує тільки в момент його творення або сприймання.

Найістотнішими текстовими ознаками, за визначенням А. Загнітко є цілісність, зв'язність, структурна організованість, завершеність¹⁵.

Цілісність тексту пізнається через його взаємопов'язані категорії – категорію членованості і категорію зв'язності. Кожен компонент тексту характеризується відносною смисловою завершеністю.

Засобами зв'язку в тексті, які сприяють продуктивнішому запам'ятовуванню можуть бути такі елементи, що забезпечують єдність стилю змістові, логічні і психологічні зв'язки, лексичні засоби зв'язку, граматичні зв'язки та ін.

Отже, значну роль в осмисленні як усного, так і письмового повідомлення, тобто у виявленні його комунікативної стратегії, відіграють лексичні засоби, що допомагають не лише стежити за логікою розгортання думки, а й утримувати інформацію в оперативній пам'яті¹⁶.

¹⁵ Загнітко А.П. Теоретична граматики української мови: Синтаксис: Монографія. – Донецьк: ДонНУ, 2001. – С. 122 – 124.

¹⁶ Рубакин Н. А. Книга и читатель. – М., 1928. – С. 89-90.

Поняття "зв'язності" дає змогу окреслити смислове поле тексту, тому для його дослідження є досить прийнятною. Цілісність об'єкта визначає нові його властивості (у нашому випадку - смисловий зміст тексту)¹⁷.

Хоч поняття "цілісності" об'єкта теоретично розроблювалося природничими науками, проте його також можна продуктивно використати при аналізі тексту, оскільки суттєвою ознакою цього поняття є нова властивість об'єкта (у нашому випадку - смисловий зміст тексту), яка не виводиться безпосередньо лише із властивостей окремих елементів чи з відносин між ними і не дорівнює сумі їхніх властивостей.

Вищеназвані текстові ознаки впливатимуть на швидкість сприймання та якість запам'ятовування текстового матеріалу, оскільки цілісність та зв'язність тексту сприятиме побудові асоціативних зв'язків, що, в свою чергу, дозволить респонденту оцінити даний текст як легкий для сприймання. Тобто текстові ознаки безпосередньо впливають на оцінку якості вивчення та відчуття засвоєння. Проте дані характеристики тексту не впливатимуть на побудову ФОК, адже їх специфіка полягає у формуванні на підготовчому етапі, коли читач ще не приступив до самого процесу читання, а лише візуально оцінює обсяг матеріалу.

Отже, ефективність сприйняття тексту на першому етапі прямо пропорційно залежить такої властивості тексту як зручність прочитання. Саме ця властивість виступає проміжною ланкою в операціях мозку між загальним сприйняттям тексту і формуванням попередньої оцінки змісту, а також впливає на формування вибору читача — ознайомитись з текстом повністю чи ні.

Дослідженням особливостей сприймання текстової інформації і факторів, що впливають на її оцінювання серед підлітків займалась С. Орлова в рамках інституту психології імені Г.С. Костюка. Експеримент проводився з метою з'ясування того, як учні оцінюють поетичні твори. В якості стимульного

¹⁷ Загнітко А.П. Теоретична граматики української мови: Синтаксис: Монографія. – Донецьк: ДонНУ, 2001. – С. 122 – 124.

матеріалу використовувались віршовані твори. Спосіб представлення результатів був груповим і полягав у тому, що для кожного вірша виділялися властивості (шкали), однаково оцінені 75%, 90%, 95% учнів. Шкали, оцінки яких були узгоджені (однаково оцінені) не менш, ніж 75%, 90%, 95% учнів, в експерименті були описані як «активні», «працюючі» з цими рівнями узгодженості. Шкали, що увійшли до цієї сукупності, постають для даної вибірки семантико-перцептивними універсальними оцінювання поетичних творів¹⁸. В результаті експериментального дослідження було констатовано взаємопідкріплення когнітивних і емоційно-оцінних характеристик сприймання поетичних творів: глибина розуміння змісту твору сприяє оцінюванню його як позитивного, останнє ж активізує його когнітивне осягнення. Отже, відповідно до отриманих результатів можна стверджувати, що на ступінь запам'ятовування текстового матеріалу впливає емоційне забарвлення. Відповідно, в даному випадку спостерігатиметься побудова респондентом більш стійких асоціативних зв'язків.

Цілеспрямований асоціативний експеримент ефективно використовують у дослідженні семантичних зв'язків між словами (синонімічних, антонімічних, фразеологічних тощо). Сила семантичних зв'язків визначається частотою слів-реакцій зі словами-стимулами: чим частіше разом трапляються слова, тим сильніший семантичний зв'язок між ними¹⁹. Виходячи з цього можна припустити, що інформація тим довше буде залишатися в пам'яті і тим вищим буде JOL, чим більша сила утворених асоціативних зв'язків.

Важливим моментом при формуванні EOL та JOL відіграє швидкість обробки інформації, а як наслідок – швидкість побудови асоціативних зв'язків та засвоєння інформації.

¹⁸ Орлова С. І. Психологічні особливості розвитку сприймання підлітками поетичної форми: дис. канд. психол. наук: 19.00.07 / Інститут психології ім. Г.С.Костюка АПН України. – К., 2005.

¹⁹ Чепелева Н.В. Психологія читання тексту студентами вузів. – К.: Либідь, 1990. – С. 84-86.

Отже, аналізуючи фактори, що впливають на побудову оціночних суджень при сприйманні та подальшому запам'ятовуванні текстової інформації можна стверджувати, що на попередньому етапі оцінювання тексту (судження про легкість вивчення - FOK) відбувається на основі його зовнішніх характеристик, тобто об'єму матеріалу, стилю тексту, часу, відведеного на запам'ятовування (при часових обмеженнях) та ін. В свою чергу, на побудову суджень про вивчене більш впливатимуть внутрішні характеристики тексту, тобто зміст та смислові особливості тексту, зокрема на формування миттєвих суджень (iJOLs), тому що у формуванні відстрочених суджень (dJOLs) також важливе значення матимуть особливості пам'яті індивіда. Тривалість збереження інформації і, відповідно, якості оцінки відчуття засвоєння і ступеня впевненості залежатиме від сили утворених асоціативних зв'язків.

В перспективі досліджень варто експериментально дослідити роль метакогнітивних суджень у продуктивності відтворення текстової інформації в рамках шкільної програми, адже саме в школі перед учнями постає завдання вивчати і безпосередньо відтворювати матеріал (вивчення віршів та уривків тексту), що передбачено навчальною програмою. Це дасть змогу визначити чи впливає об'єктивність побудови метакогнітивних суджень на продуктивність відтворення, тобто визначити чи є залежність між знаннями, що зберігаються в пам'яті та нашим знанням про них, адже побутує думка, що людина не використовує свій потенціал на 100%. І це дасть змогу перевести потенційні ресурси в рамки актуалізованих.

Експериментальне дослідження психологічних особливостей читання студентів з паперових носіїв та екранів моніторів.

На основі теоретичного аналізу проблеми метакогнітивних суджень та особливостей відтворення текстової інформації нами було розроблено, проведено та проаналізовано експериментальне дослідження, яке спрямоване на виявлення ролі метакогнітивних суджень у текстуальному відтворенні.

Під час підбору вибіркової сукупності для проведення експериментального дослідження, ми приділили увагу аналізу попередніх

наукових розробок, зокрема, роботам С. Орлової та Д. Бренсфорда, які працювали з учнями. Закономірності та напрямки їх досліджень були охарактеризовані в теоретичному конструкті. Виходячи із результатів даних досліджень, ми дійшли висновку, що вибірку для нашого експериментального дослідження варто підбирати з учнів загальноосвітньої школи, а саме старших класів. Даний віковий період характеризується більшою сконцентрованою увагою, розподілом уваги та кращою пам'яттю, порівняно із молодшими учнями (12-14 років). Експериментальною програмою передбачено часові обмеження у виконанні завдань, а учні старших класів краще здатні розподіляти свій час. Отже, вибір даної вікової категорії пов'язаний із специфікою та новизною експерименту, а саме визначення ролі попереднього оцінювання віршованого тексту та можливостей своєї пам'яті у продуктивності відтворення.

Тому вибірку експериментального дослідження ролі когнітивних суджень у процесі відтворення текстової інформації складала учні 10-11-х класів Котівської загальноосвітньої школи I-III ст. в кількості 45 осіб (середній вік = 16,18, стандартне відхилення 0,716).

Специфіка проведення даного виду експериментальних досліджень полягає в тому, що в якості стимульного матеріалу використовують як вербальний (новини, ЗМІ, аудіозаписи), так і невербальний (текстовий матеріал). Вербальний матеріал, зокрема новини, дають змогу перевірити, як функціонує пам'ять людини на реальні події. Як і в будь-якому вербальному матеріалі, спогад про репортажі залежить від якості початкового сприйняття. Наприклад, Ларсен (Larsen, 1983) застосовував модель обробки тексту Кінтша і Ван Дійка для вивчення спогадів про новини, повідомлених по радіо. Ларсен досліджував те, як люди інтегрують своє нове знання у вже наявну в пам'яті інформацію, що сприяє продуктивнішому запам'ятовуванню. С. Л. Шнейдер і Лоріон вивчали метапам'ять (перехідну пам'ять), в якості стимульного матеріалу використовуючи використовуючи радіоновини і встановили, що люди досить точно могли оцінити, яку саме інформацію вони запам'ятали.

У випадку з телебаченням, де інформація включала не тільки вербальний зміст, але й невербальні образи, одночасна наявність як візуальної, так і слухової інформації сприяє тому, що ці два види інформації можуть як доповнювати, так і заважати один одному при обробці, а, як наслідок, це впливатиме на запам'ятовування та продуктивність відтворення змісту новин.

Враховуючи результати вищеописаних досліджень, в рамках нашого експериментального дослідження ми використовуватимемо лише текстову інформацію, яку респондентам потрібно буде запам'ятати. Інші види стимульного матеріалу, такі як відео чи аудіо ми не використовуватимемо для уникнення заміщення однієї інформації іншою. Стимульний матеріал ми обрали у вигляді віршованого тексту, оскільки його якісні особливості дозволять об'єктивніше і точніше виміряти продуктивність відтворення респондентами збереженого в пам'яті матеріалу. Прозовий текст ми не брали також з тих причин, що форма побудови метакогнітивних суджень відносно віршованого і прозового тексту буде однаковою, адже специфіка побудови полягає в тому, що закономірності їх формування поширюються на різновиди всіх оцінок. Ще однією причиною обрання нами саме віршованого текстового матеріалу в якості стимулу є наукова новизна, тому що вітчизняні та зарубіжні психологічні експерименти, здебільшого, передбачали використання прозових текстів для дослідження метапам'яті, а саме С. Орлова досліджувала вплив емоційного забарвлення поетичного твору на запам'ятовування, а Д. Бренсфорд – особливості здібностей до запам'ятовування в залежності від можливості побудови метакогнітивних суджень.

Обрання нами віршованого тексту детерміноване також специфічністю попереднього досвіду вибірки учнів, тому що в рамках навчальної програми передбачено вивчення саме віршів, рідше прозових творів, тому обрання прози в якості стимульного матеріалу було б для них не актуально.

Нами був обраний віршований твір Л. Українки «Зоряне небо» в зв'язку з тим, що даний автор є досить популярним та добре знаний, її вірші характеризуються логічною послідовністю побудови, зрозумілістю та

оригінальністю структури. До того ж вірш «Зоряне небо» не включений в навчальну програму, що знижує ймовірність ознайомлення респондентів з ним раніше.

Ще однією причиною обрання саме даного матеріалу є особливості короткочасної пам'яті. Пріоритет надходження інформації визначається спрямованістю уваги в даний момент. Час збереження інформації в короткочасній пам'яті складає приблизно 20 секунд, а її обсяг складає 5 – 9 структурних одиниць інформації — у середньому 7 одиниць – правило Д. Міллера. Якщо потрібно протягом короткого часу зберегти інформацію, що включає більше 7 елементів, мозок майже несвідомо групує цю інформацію таким чином, щоб число елементів, що запам'ятовуються, не перевищувало гранично припустимого.

У випадку нашого експериментального дослідження як одиницю запам'ятовування можна виділити стовбець вірша. Тому ми обрали вірш «Зоряне небо», що містить саме п'ять стовбців, щоб забезпечити так званий «виробничий мінімум».

Оскільки даний стимульний матеріал респондентам пропонуватиметься для вивчення, то проводячи аналіз літературних джерел, ми дійшли висновку, що важливим у нашому дослідженні буде ввести часові обмеження у вивченні вірша, його відтворенні, а також при побудові когнітивних суджень. Це допоможе організувати процес і поставить усіх респондентів у рівні умови. Тому постало питання, скільки часу потрібно виділити на вивчення респондентами вірша «Зоряне небо». В ході аналізу структури вірша, особливостей римування, лексичної складності, було визначено, що оптимальним буде обмеження часу вивчення до 20 хвилин, тобто 1 хвилина на 1 рядок.

Щодо часу відтворення вивченого матеріалу, в нашому випадку відтворення відбувалось шляхом написання на аркуші паперу, були введені часові обмеження 8 хвилин, що було наслідком попередньої перевірки: вільне

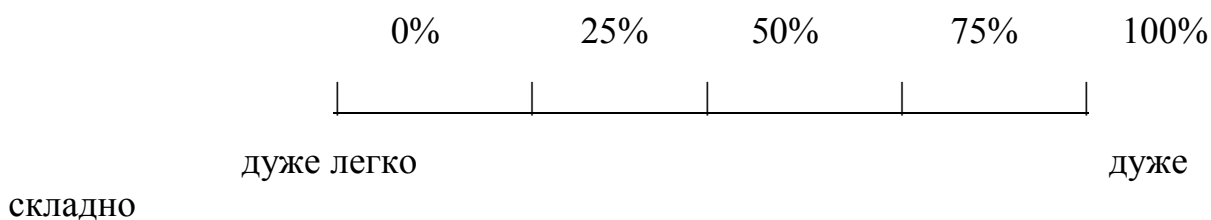
переписування вірша і максимально швидко. Відповідно, було взяте середнє значення.

Для перевірки dJOLs передбачено відтворення вірша через 1 день, в зв'язку з особливостями збереження та перенесення інформації в довготривалу пам'ять, що триває 8 годин – 1 день. Оскільки, перевірити якість знань через 8 год. ми не в змозі, тому було заплановано на наступний день. Оскільки, в даному випадку часу на опрацювання («переварювання») інформації не потрібно, як відразу після вивчення, а відбувається лише пригадування, тому на відтворення було відведено менше часу, а саме 5 хвилин.

Отже, програма експериментального дослідження передбачала вивчення та відтворення запропонованого віршованого тексту «Зоряне небо», а також попереднє оцінювання респондентами можливості власної пам'яті, тобто побудову метакогнітивних суджень, і займала період у 2 дні [Додаток 1]. В перший день передбачалась перевірка EOL, вивчення вірша, перевірка iJOLs та dJOLs, а також відтворення вивченого тексту. Програма другого дня передбачала вторинну перевірку суб'єктивного знання про можливості відтворення тексту та вторинне відтворення.

Для визначення якості метакогнітивних суджень нами була розроблена спеціальна шкала від 0 до 100%, за допомогою якої респонденти могли оцінити власні можливості пам'яті, поставивши відповідну позначку.

Шкала мала наступний вигляд:

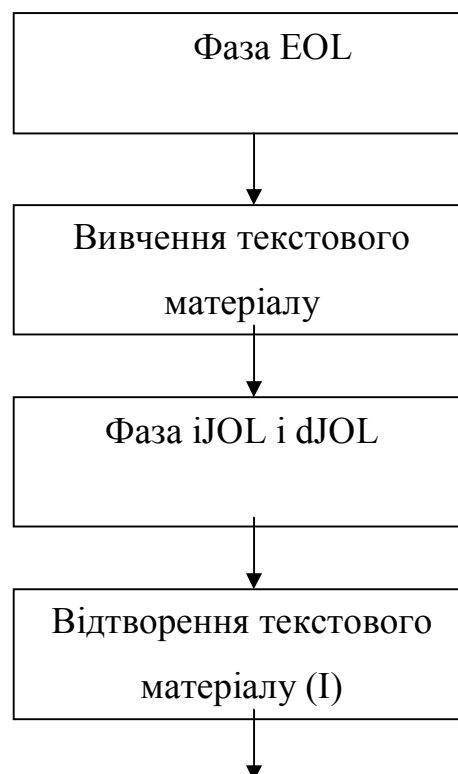


Відстань від 0 до 100 відповідала 100 мм, а для кращого візуального сприйняття респондентів ми поділили шкалу ще на декілька рівнозначних частин, що також відповідали лінійним позначкам. Цю шкалу ми використовували для оцінювання таких метакогнітивних суджень, як EOL, iJOLs, dJOLs. Дослідження передбачало використання шкалу одного виду,

проте формулювання запитань для визначення мета суджень впливало з їх особливостей побудови. Так, для визначення EOL передбачалось наступне завдання: «Яка ймовірність того, що ви запам'ятаєте даний вірш за 20 хвилин для подальшого його відтворення? Поставте відмітку на поданій нижче шкалі». Для визначення iJOLs: «Яка ймовірність того, що Ви зараз відтворите вивчений вірш за 8 хвилин? Поставте відмітку на поданій нижче шкалі», а для dJOLs запитання звучало наступним чином: «Яка ймовірність того, що Ви відтворите вивчений вірш через 1 день за 5 хвилин? Поставте відмітку на поданій нижче шкалі». Для вторинної перевірки суб'єктивного знання про можливість відтворення тексту (2 день дослідження) пропонувалось дати відповідь на наступне запитання: «Яка ймовірність того, що Ви відтворите вивчений вірш «Зоряне небо» за 5 хвилин?».

Загалом експериментальна програма першого дня розрахована на 33 хвилини, а другого дня – 6 хвилин, враховуючи час на ознайомлення з інструкцією.

Для визначення ролі метакогнітивних суджень у процесі відтворення текстової інформації, як вже зазначалось, нами була розроблена програма, що передбачала 6 етапів.



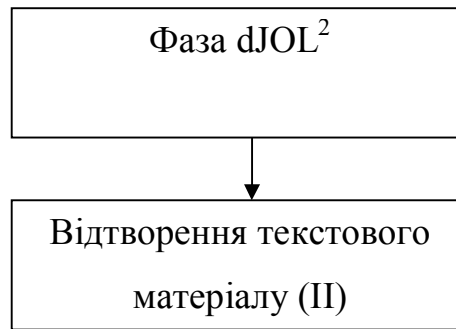


Рис.2.3.1. Етапи експериментального дослідження.

На першій фазі дослідження *EOL* респондентам, в даному випадку учням Котівської загальноосвітньої школи роздавались спеціально створені бланки. Респондентам пропонувалась наступна інструкція, з якою вони мали ознайомитись протягом 1 хвилини:

Шановний учаснику! Даний експеримент проводиться з метою дослідити Ваші здібності до запам'ятовування, а також визначити наскільки добре Ви можете оцінювати власну пам'ять. Вашим завданням буде вивчити та оцінити наскільки важко чи легко Вам буде запам'ятати віршований твір.

Будьте уважні!!! Вам потрібно буде виконати декілька різних завдань, при чому до кожного завдання будуть надаватися різні інструкції.

Після ознайомлення з інструкцією респондентом пропонувався віршований текст, який вони повинні були оцінити лише візуально (безпосередньо сприймаючи лише обсяг текстового матеріалу, безвідносно його змісту). Це проходило таким чином, що для учнів на аркуші А4 був продемонстрований вірш, який вони потім мали запам'ятати. Вірш демонструвався експериментатором, що дало можливість сприймати його однакову кількість часу (0,5 – 1 хв.) всім досліджуваним і ставило їх в однакові умови. Перед респондентами ставилось завдання побудувати так зване первинне метакогнітивне судження – *EOL*. Тобто, вони давали відповідь на таке запитання: «Яка ймовірність того, що ви запам'ятаєте даний вірш за 20 хвилин для подальшого його відтворення? Поставте відмітку на поданій нижче шкалі» [Додаток 1]. На ознайомлення і виконання даного завдання експериментатор засікав 1 хвилину, після чого вони мали перегорнути сторінку

і більше до неї не повертатись. Бланк був зроблений таким чином, що його аркуші потрібно було перегортати після виконання кожної з фаз з метою виключення можливості виправлення та повернення до попереднього.

Наступним етапом було вивчення текстового матеріалу (Фаза запам'ятовування), за визначений часовий інтервал – 20 хв. Після вивчення віршованого тексту респонденти мали перегорнути аркуш. Далі на фазі *iJOL* та *dJOLs* їм пропонувалось оцінити якість збережених у пам'яті знань, тобто побудувати миттєві (*iJOL*) та відкладені (*dJOLs*) судження про вивчене. На цьому етапі експериментатор засікав 2 хвилини для того, щоб не було довгого обдумування та «консультації з другом». Після збігання 2 хвилин досліджувані перевертали аркуш, де перед ними поставало завдання відтворити запам'ятований матеріал протягом 8 хвилин (Фаза відтворення I). Етап формування *iJOLs* та *dJOLs* можна вважати своєрідним дестрактором, адже він виконує роль відволікаючого фактору, передує безпосередньому відтворенню. Таким чином ми зможемо об'єктивно виміряти продуктивність відтворення інформації, визначаючи її як точність відтворення змісту вірша та порівняти її з об'єктивністю побудови метакогнітивних суджень

Через деякий проміжок часу, в нашому експериментальному дослідженні – один день, на фазі *dJOL*² респондентам пропонується оцінити якість залишкових знань (відкладені судження – *dJOLs*), давши відповідь на запитання і, відповідно, знову якомога точніше відтворити текстовий матеріал (Фаза відтворення II).

Таким чином, ми отримали чотири метакогнітивних судження, які дають нам змогу співвіднести їх з об'єктивними даними продуктивності відтворення і визначити реальність побудови респондентами цих суджень. Відповідно, це дасть змогу встановити взаємозалежність об'єктивності метакогнітивних суджень та продуктивності відтворення і зробити певні висновки.

В зв'язку з розробкою авторської програми, нами була сформована система підрахунку отриманих результатів. Перш за все, здійснювався

підрахунок за шкалою метакогнітивних суджень (EOL, iJOL, dJOL, dJOL²) шляхом вимірювання за допомогою лінійки відстаней в межах від 0 до 100% (0 – 100мм). Це дало змогу отримати об'єктивні показники.

Аналіз отриманих результатів в процесі відтворення матеріалу учнями проводився відповідно до наступних етапів:

1. Підрахунок загальної кількості слів, представлених в якості стимульного матеріалу – вірша «Зоряне небо».

Оперативні одиниці інформації залежать від здатності людини організувати сприйняття інформації. Установлено, що окрема буква відтворюється краще, ніж дві, а дві — краще, ніж три. Якщо ж сполучення букв утворить знайоме слово, то воно відтворюється так само добре, як і одна буква, незалежно від числа вхідних у нього букв.

Загальна кількість становила 99 слів, в тому числі прийменники, що складаються з однієї букви (наприклад, у чи в) і є невід'ємними зв'язними елементами в тексті. Тобто, оцінювалась точність відтворення.

2. Загальна кількість слів становить 100%, відповідно для одного лексичного елемента в тексті присвоюється відсоткове співвідношення – приблизно 1%.

3. Проводиться підрахунок відтвореного з 100-відсотковою точністю стимульного матеріалу учнями, тобто кількість правильно відтворених слів.

$$99 \text{ слів} / 100 \% * n = 1 \% * n \% = n \%,$$

де n – кількість правильно відтворених слів кожним респондентом

[Додаток 2].

Аналіз відтворення за даною схемою проводиться у двох випадках, тобто при безпосередньому відтворенні та через певний час («відкладеному»).

На етапі обробки результатів експерименту ми використали комп'ютерну програму SPSS 17.0. Для визначення статистично-значимих відмінностей ми використали однофакторний дисперсійний аналіз (ANOVA) (де статистично значимими визначалися ті результати *p*, що були нижчими

рівня альфа .05), а для діагностики внутрішнього кореляційного зв'язку між показниками – γ - Гудмана – Крускала .

Аналізуючи описові статистичні дані, можна простежити спадаючу закономірність побудови респондентами метакогнітивних суджень. Так, $M_{EOL} (47.18) > M_{iJOL} (36.16) > M_{dJOL} (33.5) > M_{dJOL}^2 (25.31)$ [Додаток 2].

На початковому етапі експерименту респонденти будували судження EOLs, які за отриманими результатами виявились найвищими. Це можна пов'язати з тим фактором, що вони оцінювали текст безвідносно його змісту, тобто не мали змоги реально сприймати особливості лексичної побудови чи складність синтаксичних конструкцій, а оцінювали візуально лише об'єм інформації. Відповідно, можна припустити, що зниження суджень iJOLs порівняно з EOLs пов'язане зі складністю індивідуального запам'ятовування та особливостями сприймання респондентами тексту.

Зниження показників dJOLs було закономірним, адже перед респондентами стояло завдання оцінити можливість відтворення даного стимульного матеріалу через 1 день. Враховуючи знання досліджуваних про таку особливість пам'яті, як забування, дане зміщення були передбачуваними. Кожен досліджуваний мав змогу суб'єктивно оцінити індивідуальні особливості пам'яті, а для визначення об'єктивності цих суджень ми використали кореляційний аналіз між ними та даними про реальні результати відтворення.

Г. Ебінгаузом, розглядаючи феномен забування, у численних експериментах за участі досліджуваних та себе, в якості досліджуваного (він заучував список безглуздих складів типу "зат", "бек", "сид") установив, що процес забування протікає нерівномірно: спочатку швидко, а потім повільніше. Протягом перших 5 днів після завчання забування йде швидше, ніж у наступних 5 днів — "крива забування Ебінгауза".

Оцінюючи можливості відтворення наступного дня, респонденти продемонстрували найнижчі показники, що може бути пов'язано із часовим інтервалом сприймання – відтворення або недооцінюванням власних

можливостей.

Перевіряючи відмінності між різними видами метакогнітивних суджень через однофакторний дисперсійний аналіз (ANOVA) ми визначили, що судження EOL є статистично вищими $F(1, 45) = 0.315$, $p = .00$, аніж судження iJOL, iJOL – за dJOL ($F(1, 45) = 0.467$, $p = .00$), dJOL – за dJOL² ($F(1, 45) = 0.338$, $p = .00$), проте ці відмінності є слабкими, оскільки показник є низьким. Даний ефект наочно спостерігається на Рис. 2.4.1., Рис. 2.4.2, Рис. 2.4.3 та Рис. 2.4.4, де максимальний показник EOL та dJOL – 100%, в свою чергу показник iJOL та dJOL² – 75% (див. Таблиця 2.4.1.).

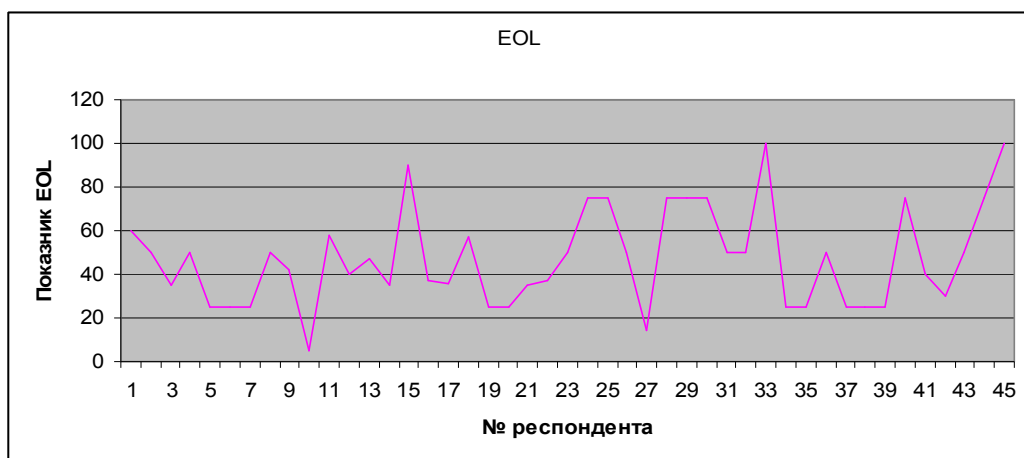


Рис.2.4.1. Результати метакогнітивних суджень EOL.

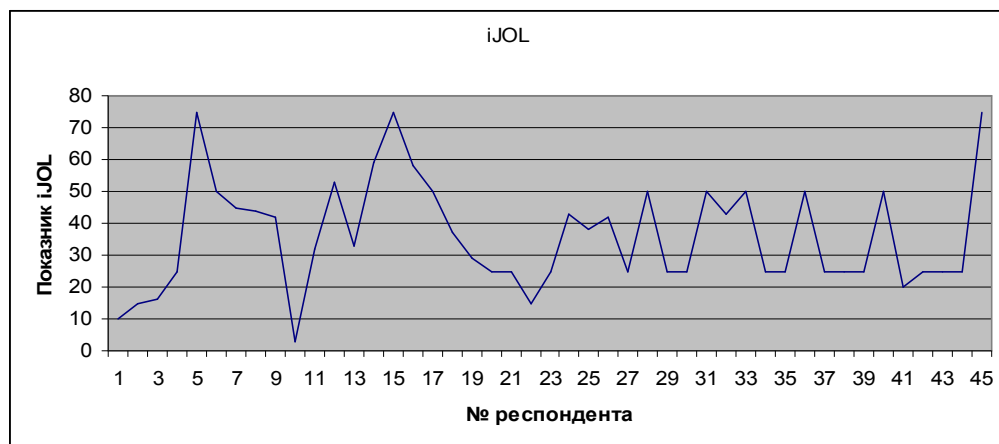


Рис.2.4.2. Результати метакогнітивних суджень iJOL.

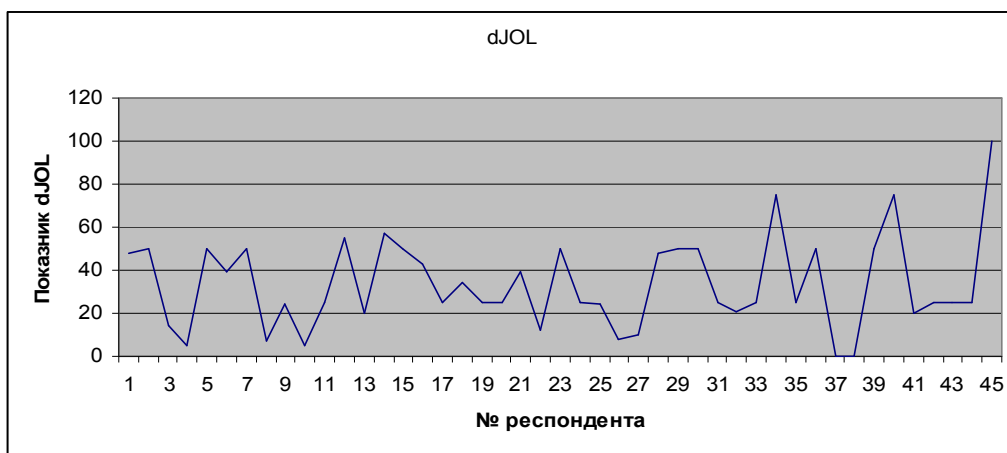


Рис.2.4.3. Результати метакогнітивних суджень dJOL.

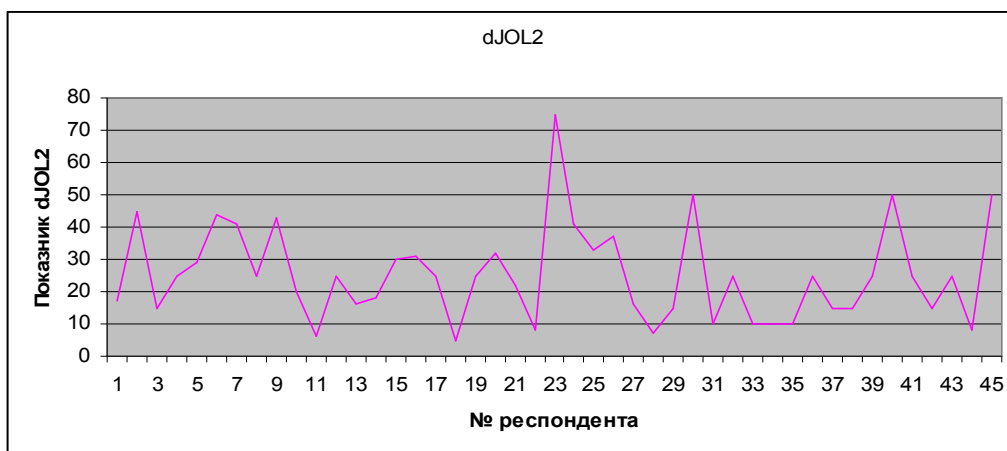


Рис.2.4.4. Результати метакогнітивних суджень dJOL².

Отримані результати свідчать про те, що відмінності між метакогнітивними судженнями респондентів не є статистично значимими, тобто респонденти оцінювали свої можливості щодо відтворення стимульного матеріалу в заданих умовах (відразу та через день) приблизно однаково.

Таблиця 2.4.1.

Зв'язок метакогнітивних суджень

	Відмінності за критерієм ANOVA	Внутрішній зв'язок За γ - Гудмана – Крускала
EOL-iJOL	0,315 (1,45)	0,216
dJOL2-EOL	<1	0,094

dJOL-EOL	<1	0,207
iJOL-dJOL	0,467 (1,45)	0,344
dJOL2-iJOL	<1	0,210
dJOL-dJOL2	0,338 (1,45)	0,229

Визначаючи міру зв'язності метакогнітивних суджень за допомогою критерію γ - Гудмана – Крускала, ми бачимо, що показники коливаються в межах 0,2 – 0,4, що свідчить про слабкий зв'язок між ними (див. Рис.2.4.5.). Показник dJOL² та EOL ($\gamma = 0,094$) вказує на дуже низький рівень зв'язаності. Цей результат досить передбачуваний, адже EOL свідчить про візуальну оцінку респондентами тексту, а dJOL² – можливість відтворити матеріал наступного дня. Показник зв'язаності iJOL та dJOL вищий, порівняно з іншими ($\gamma = 0,344$), що може бути пов'язано з особливістю процедури дослідження, яка передбачала оцінювання iJOL та dJOL одночасно.

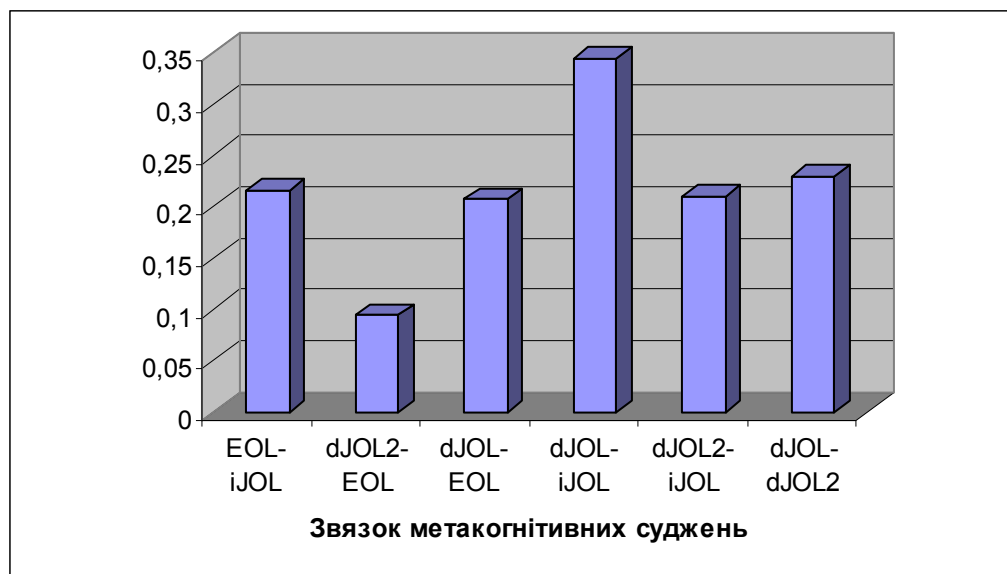


Рис.2.4.5. Міра зв'язності метакогнітивних суджень.

Наступним етапом обробки є аналіз результатів відтворення інформації. Ми визначили, що не існує статистично значимої ($F < 1$) відмінності у продуктивності відтворення відразу після завершення вивчення стимульного матеріалу ($M = 44.04$, $SD = 16.5$) та відтворення, що відбувалось через день ($M = 31.15$, $SD = 16.07$). Отримані результати свідчать про те, що на продуктивність

відтворення інформації респондентами не впливає часовий інтервал між безпосереднім сприйманням та наступним відтворенням. Як видно з Рис.2.4.1. відмінність між результатами є , проте вона статистично не значима, тобто респонденти навіть через день можуть відтворити приблизно таку ж кількість інформації, як і відразу після вивчення, що може свідчити про хорошу пам'ять або про недостатній часовий проміжок, відведений на повторне відтворення.

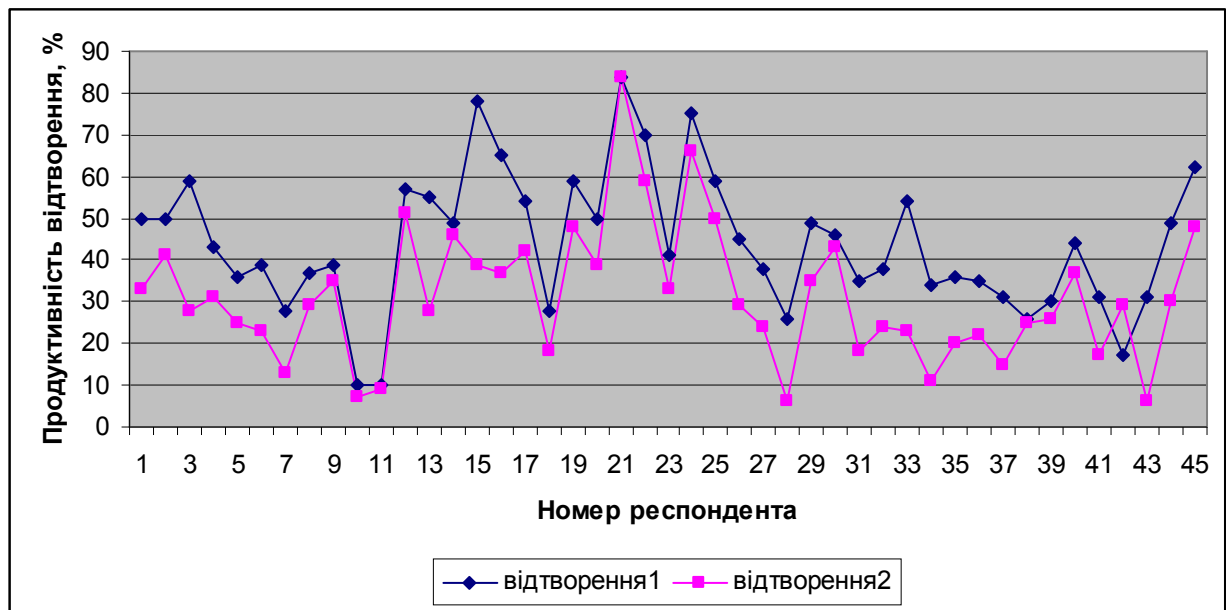


Рис.2.4.6. Результати відтворення

Вважається, що найбільш повне і точне відтворення складного і великого матеріалу, зазвичай, буває не відразу після вивчення, а через 2 – 3 дні. Таке поліпшене, відстрочене відтворення збереженого в пам'яті матеріалу в порівнянні з завченим на початку у психології називають ремінісценцією (від лат. *geminiscentia* — пригадування). Воно обумовлене зняттям охоронного гальмування, викликаного стомленням нервових клітин у процесі заучування.

Розглядаючи міру зв'язності метакогнітивних суджень з продуктивністю відтворення (див. Таблиця 2.4.2.), ми визначили, що між ними існує слабкий зв'язок, тобто показники знаходяться в межах 0,1 – 0,4. Наочно це факт можна побачити на Рис.2.4.7. Причому, з діаграми видно, що найбільший зв'язок метасуджень та продуктивності відтворення другого дня дослідження. Це може бути пов'язано з поетапністю та знанням респондентів про

передбачене завдання, що давало можливість більш обдуманно та зважено оцінити свої знання.

Таблиця 2.4.2.

Зв'язок метасуджень з продуктивністю відтворення

Зв'язок	Значення
EOI-відтворення1	0,230
EOI-відтворення2	0,186
iJOL- відтворення1	0,126
iJOL- відтворення2	0,086
dJOL- відтворення1	0,107
dJOL- відтворення2	0,164
dJOL2- відтворення1	0,223
dJOL2- відтворення2	0,327

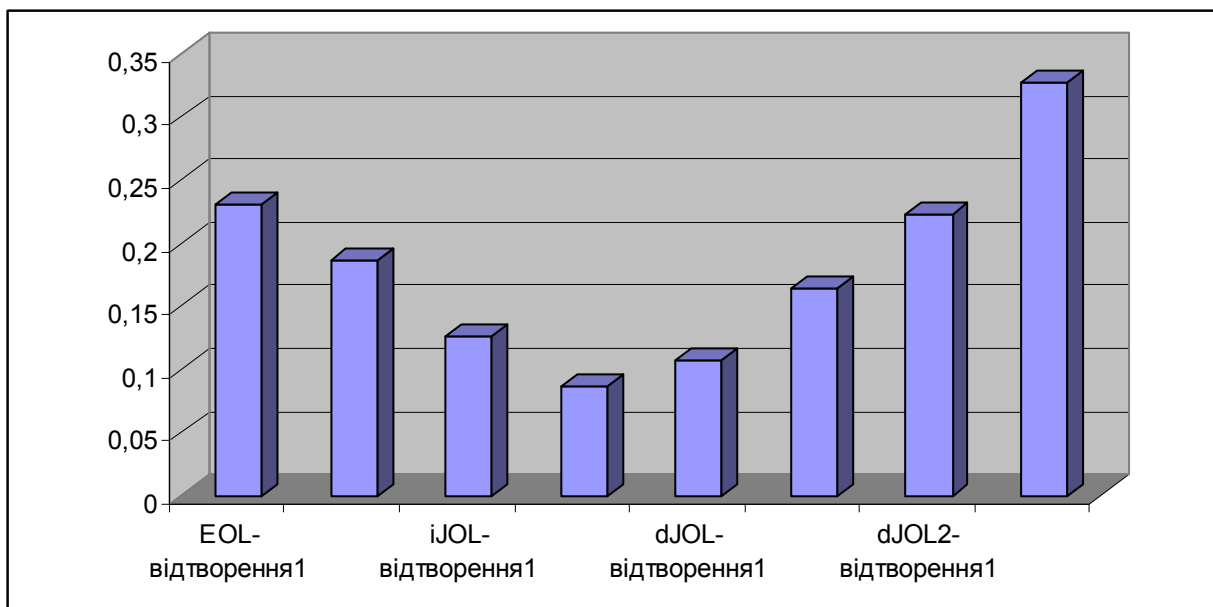


Рис.2.4.7. Продуктивність відтворення та метакогнітивні судження.

Отримані результати щодо невідповідності метакогнітивних суджень відносно продуктивності відтворення можна проінтерпретувати через призму специфічності даної вибірки, оскільки вибірку складала учні 10-11 класів. Шкільна програма не передбачає чіткі часові обмеження щодо вивчення навчального матеріалу, що не сприяє лімітованому вивченні та встановленні особистих часових рамок. Наприклад, на виконання домашнього завдання з літератури – вивчення вірша, в учнів є щонайменше 2 дні, що зумовлене розкладом занять, який передбачає повторення предметів через день. Тобто, учні можуть вчити вірш чи протягом двох днів, чи в останній день, з повторенням чи без. Відповідно, кожен вибирає власну стратегію, але відсутність чітких рамок виключає важливість адекватної оцінки власних ресурсів. Порівнюючи зі студентами, ліміт вивчення інформації яких значно вищий за учнів, вони повинні і мимовільно вчаться адекватно оцінювати власні можливості задля успішного освоєння навчальної програми. В рамках лабораторії з когнітивної психології у 2008 році проводилось дослідження метакогнітивних суджень студентів вкінці першого навчального року на прикладі вивчення іноземних слів і було виявлено, що вони адекватно оцінюють власні можливості. Тому, можна припустити, що ступінь об'єктивності метакогнітивних суджень залежить від міри організації робочого

дня та інтенсивності роботи, в нашому випадку навчального матеріалу, який необхідно засвоїти.

Отже, можна зробити висновок, що існує слабкий зв'язок між об'єктивністю метакогнітивних суджень відносно продуктивності відтворення текстової інформації, проте, можна припустити, що цей факт зумовлений специфічністю даної вибірки. Аналізуючи результати показників метакогнітивних суджень та продуктивності відтворення можна стверджувати, що респонденти не можуть адекватно оцінювати власні можливості, в даному випадку це стосується оцінки якості запам'ятованих знань. Їх попереднє оцінювання можливостей власної пам'яті не є адекватним стосовно реальних показників відтворення, проте не можна простежити чітку тенденцію даної вибірки стосовно перебільшення чи недооцінювання своїх можливостей.

ВИСНОВКИ

В результаті теоретичного аналізу та експериментального дослідження метакогнітивних суджень та продуктивності відтворення учнів, були реалізовані поставлені на початку завдання та підведені наступні підсумки виконаної роботи:

1. Когнітивна психологія в рамках дослідження метапам'яті розглядає проблему метасуджень, самоконтролю та саморегуляцію індивідом своїх знань. Дослідження метапізнання та метасуджень здійснювалось на основі самостереження (selfmonitoring) і точність цих суджень використовувалась для прогнозування подальшої продуктивності пам'яті.

2. У дослідженні метапам'яті часто особливу увагу приділяють питанню про те, як люди знають, що вони знають (ЖОК). Метакогнітивні відчуття мають багато спільного з деякими формами афективної реакції. По суті, вони являють собою суміш між афективними і когнітивними процесами.

Це відображено в таких термінах, як JOK (judgments of knowing) [17] і FOK (feeling of knowing) [21].

3. Метакогнітивні судження – це суб'єктивні, або психологічні вимірювання, що виникають безпосередньо перед сприйманням певного виду інформації. За допомогою їх ми часто мимовільно оцінюємо складність та доступність лише візуально сприймаючи обсяг та інші зовнішні характеристики предмету зацікавлення (EOLs).

4. Текстові ознаки, такі як цілісність, зв'язність, лексичні та синтаксичні особливості, безпосередньо впливають на оцінку якості вивчення та відчуття засвоєння (iJOLs, dJOLs). Проте дані характеристики тексту не впливатимуть на побудову EOL, адже їх специфіка полягає у формуванні на підготовчому етапі, коли читач ще не приступив до самого процесу читання, а лише візуально оцінює обсяг матеріалу.

5. Аналізуючи фактори, що впливають на побудову оціночних суджень при сприйманні та подальшому відтворенні текстової інформації можна стверджувати, що на попередньому етапі оцінювання тексту (судження про легкість вивчення - EOL) відбувається на основі його зовнішніх характеристик, тобто об'єму матеріалу, стилю тексту, часу, відведеного на запам'ятовування (при часових обмеженнях) та ін. В свою чергу, на побудову суджень про вивчене більш впливатимуть внутрішні характеристики тексту, тобто зміст та смислові особливості тексту, зокрема на формування миттєвих суджень (iJOLs), тому що у формуванні відстрочених суджень (dJOLs) також важливе значення матимуть особливості пам'яті індивіда. Тривалість збереження інформації і, відповідно, якості оцінки відчуття засвоєння і ступеня впевненості залежатиме від сили утворених асоціативних зв'язків.

6. При опрацюванні результатів експериментального дослідження ми визначили, що при побудові метакогнітивних суджень спостерігається спадна тенденція. На початковому етапі експерименту респонденти будували судження EOLs, які за отриманими результатами виявились найвищими. Відповідно, можна припустити, що зниження суджень

iJOLs порівняно з EOLs пов'язане зі складністю індивідуального запам'ятовування та особливостями сприймання респондентами тексту. Оцінюючи можливості відтворення наступного дня, респонденти продемонстрували найнижчі показники, що може бути пов'язано із часовим інтервалом сприймання – відтворення або недооцінюванням власних можливостей. Проте ці відмінності незначні і можна вважати, що респонденти оцінювали свої можливості щодо відтворення стимульного матеріалу в заданих умовах (відразу та через день) приблизно однаково.

7. В результаті аналізу отриманих результатів були простежені наступні закономірності – судження EOLs виявились найвищими. Це можна пов'язати з тим фактором, що респонденти оцінювали текст безвідносно його змісту, тобто не мали змоги реально сприймати особливості лексичної побудови чи складність синтаксичних конструкцій, а оцінювали візуально лише об'єм інформації. Відповідно, можна припустити, що зниження суджень iJOLs порівняно з EOLs пов'язане зі складністю індивідуального запам'ятовування та особливостями сприймання респондентами тексту.

8. Спостерігалось зниження показників dJOLs, що було закономірним, адже перед респондентами стояло завдання оцінити можливість відтворення даного стимульного матеріалу через 1 день. Враховуючи знання досліджуваних про таку особливість пам'яті, як забування, дане зміщення були передбачуваними. Оцінюючи можливості відтворення наступного дня, респонденти продемонстрували найнижчі показники, що може бути пов'язано із часовим інтервалом сприймання – відтворення або недооцінюванням власних можливостей.

9. Відмінності між метакогнітивними судженнями респондентів не є статистично значимими, тобто респонденти оцінювали свої можливості щодо відтворення стимульного матеріалу в заданих умовах (відразу та через день) приблизно однаково.

10. Спостерігається вищий зв'язок метасуджень та продуктивності відтворення другого дня дослідження. Це може бути пов'язано з поетапністю

та знанням респондентів про передбачене завдання, що давало можливість більш обдуманно та зважено оцінити свої знання.

11. Продуктивність відтворення інформації респондентами не залежить від часового інтервалу між безпосереднім сприйманням та наступним відтворенням, тобто респонденти навіть через день можуть відтворити приблизно таку ж кількість інформації, як і відразу після вивчення, що може свідчити про хорошу пам'ять або про недостатній часовий проміжок, відведений на повторне відтворення.

12. Аналізуючи результати показників метакогнітивних суджень та продуктивності відтворення можна стверджувати, що респонденти не можуть адекватно оцінювати власні можливості, в даному випадку це стосується оцінки якості запам'ятованих знань. Їх попереднє оцінювання можливостей власної пам'яті не є адекватним стосовно реальних показників відтворення. Отримані результати щодо невідповідності метакогнітивних суджень відносно продуктивності відтворення можна проінтерпретувати через призму специфічності даної вибірки, оскільки вибірку склали учні 10-11 класів. Шкільна програма не передбачає чіткі часові обмеження щодо вивчення навчального матеріалу, що не сприяє лімітованому вивченні та встановленні особистих часових рамок.

СПИСОК ВИКОРИСТАНОЇ ЛІТЕРАТУРИ

1. Антонов А.В. Сприймання та розуміння тексту. – К.: Знання, 1977. – С.48.
2. Величковский Б.М. Когнитивная наука: Основы психологии познания: В 2 т. Т. 1. – М.:Издательский центр «Академия», 2006. – 298 с.
3. Выготский Л.С. (Серия «Антология гуманной педагогики») М.: Издательский дом Шалвы Амонашвили, 1999. – С.169.
4. Загнітко А.П. Теоретична граматики української мови: Синтаксис: Монографія. – Донецьк: ДонНУ, 2001. – С. 122 – 124.
5. Истомина З. М. Развитие памяти: Уч.-метод. пособие. – М., 1978.
6. Когнитивная психология. Учебник для вузов / Под ред. В. Н.Дружинина, Д. В. Ушакова — М.: ПЕР СЭ, 2002 — 480 с.

7. Ляудис В.Я. Память в процессе развития. – М.: Наука, 1976.
8. Орлова С. І. Психологічні особливості розвитку сприймання підлітками поетичної форми: дис. канд. психол. наук: 19.00.07 / Інститут психології ім. Г.С.Костюка АПН України. – К., 2005.
9. Рубакин Н. А. Книга и читатель. – М., 1928. – С. 89-90.
10. Рубинштейн С.Л. Основы общей психологии. – СПб.: Изд-тво "Питер", 2000. – С. 395-396.
11. Смирнов А. А. Проблемы психологии памяти. – М., 1966. – 375 с.
12. Солсо Р.Л. Когнитивная психология/под ред. В.П. Зинченко. – М.: Либерия, 2002. – 600 с.
13. Чепелева Н.В. Психологія читання тексту студентами вузів. – К.: Либідь, 1990. – С. 84-86.
14. Beuhring Tr., Kee D. W. Elaborative Propensities during adolescence: the relationships among memory knowledge, strategy behavior, and memory performance // Imagery and related mnemonic processes. Theories, individual differences, and applications/ M. McDaniel, M.Pressley. 1987. – P. 257 – 273.
15. Bredenkamp J. Gedachtniss//Sonderdruckaus Enzyklopedie der Psychologie. Bonn. – 1996.
16. Bransford John D. (1979). Human cognition: Learning, understanding, and remembering. Belmont, CA: Wadsworth. – 300 p.
17. Koriat A. (1997). Monitoring one's own knowledge during study: A cue-utilization approach to judgments of learning. Journal of Experimental Psychology: General, 126, 349–370.
18. Koriat A., Bjork R. A., Sheffer L., & Bar, S. K. (2004). Predicting one's own forgetting: The role of experience-based and theory-based processes. Journal of Experimental Psychology: General, 133, 643–656.
19. Lambert J. -F Systeme nerveux et activites mentales Cours de Psychology // Structures et activites Pans, 1995. – Vol. 5. – P. 237—395.
20. Mellers B.A., Schwartz A., & Cooke A. (1998). Judgment and decision making. Annual Review of Psychology, 49. – P. 447 – 477.

21. Nelson T. O., Narens L., & Dunlosky J. (2004). A revised methodology for research on metamemory: Pre-judgment recall and monitoring (PRAM). *Psychological Methods*, 9, 53–69.
22. Payne J.W., Bettman J.R., Coupey E., and Johnson E.J. (1992). A Constructive Process View of Decision Making: Multiple Strategies in Judgment and Choice. *Acta Psychologica*, 80. – P. 107-141.
23. Price, V., & Czilli, E. J. (1996). Modeling patterns of news recognition and recall. *Journal of Communication*, 46: 4, 55-78.
24. Schneider, S. L., Barnes, M. D., Solomonson, A. L., & Laurion, S. K. (2005). Incidental framing effects and associative processes: A study of attribute frames in broadcast news stories. *Journal of Behavioral Decision Making*.
25. Simon D. A., & Bjork R. A. (2001). Metacognition in motor learning. *Journal of Experimental Psychology: Learning, Memory, and Cognition*, 27. – P. 907–912.