

Нові археологічні дані про монастир с. Мала Осниця

З роудиною князів Чорторийських на Волині пов'язана діяльність багатьох православних монастирів, зокрема, Різдво-Богородичного у Пересопниці (заснований раніше), Клеванського Святого Михайла, Преподобного Онуфрія у с.Мульчиці та Святотроїцького у с. Мала Осниця.

Єдиним інформативним джерелом про монастир у селі Мала Осниця є праця Володимира Рожка «Православні монастирі Волині і Полісся». Звідти дізнаємося, що монастир Св.Трійці заснували у XVI ст. князі Чорторийські. «Монастир було побудовано з дерева. В центрі [комплексу] був храм, з північної сторони будівлі – келії для ченців, майстерні, сховища. Інші господарські будівлі». Володимир Рожко припускає також, що, як і кожен монастир, малоосницька обитель мала свою мережу підземних ходів, які на випадок захоплення обители мали служити місцем схову або втечі через потаємний вихід до водяного простору.

За вівтарем монастирського храму знаходилось кладовище, сліди якого зберігалися ще до 1960-х років. Саме тут заповідав себе поховати після смерті князь Михайло Олександрович Чорторийський.

Монастирські будівлі були обнесені високою дерев'яною загорожою, а вся обитель являла собою своєрідну фортецю.

У 1601 році містечко Чорторийськ стає власністю мінського воеводи Паца. Поступово відбувається латинізація у регіоні і монастир у Малій Осниці перестає функціонувати.

Улітку 2010 року у ДП «Волинські старожитності» звернувся краєзнавець Володимир Чоп'юк з інформацією, що на околиці села Мала Осниця ним виявлено залишки невідомої монастирської обители.

Але лише пізньої осені нам вдалося виїхати на місце. Залишки монастиря знаходяться на північно-східній околиці сучасного села, приблизно за 450 м на північ від житлової забудови, на піщаному підвищенні-острівку між річками Стир і Кормин, серед заболоченої низовини. За допомогою GPS-пристрою Garmin Oregon 500 були зняті географічні координати пам'ятки та проведено шурфування у її південній частині.

Невеличкий шурф (викопано лише один розмірами 1x1 м за браком часу) приніс несподівані результати: ми награпили на сміттеву яму кінця XVI століття. У піщаному заповненні шурфа глибиною лише 60 см виявлено значну колекцію керамічних виробів XVI – початку XVII століття.

Перш за все це характерна для цього періоду чорнолощена кружальна кераміка, горщики з прямими вінцями, з характерними для XV-XVI ст.

пальцевими вдавленнями по вінцям, геометричною орнаментациєю врізними лініями тощо.

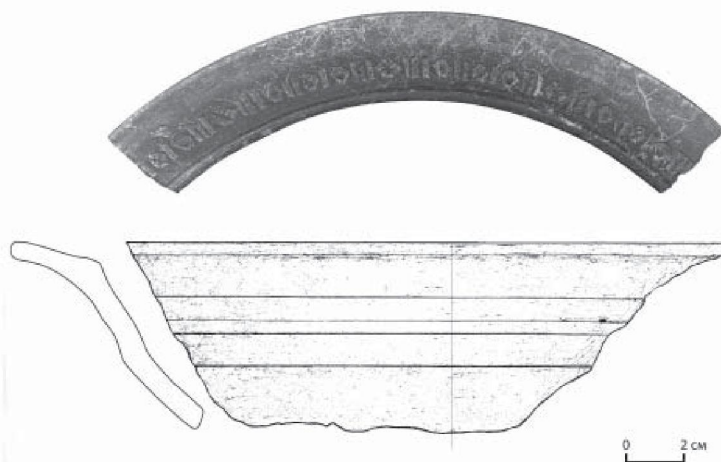
По-друге, виявлено колекцію кахель. Вони належать до типу коробчастих, з орнаментованою лицьовою пластиною та високою ліпною румпою. Переважна частина фрагментів закопчена зсередини. Більшість кахель відносяться до варіанту простих (лицьових) – з плоскою орнаментованою прямокутною пластиною. Лицьові пластини кахлів прикрашені у техніці високого рельєфу, майже всі вони не мають рамки. За типом композиції виділяються сюжетні (з зображенням лева?), з рослинним орнаментом та гербові (елементи гербу князів Чорторийських). Всі виявлені фрагменти кахель чітко датуються другою половиною XVI століття.

Нарешті, остання цікава керамічна знахідка, яка підтверджує функціонування на нововиявленій пам'ятці монастирської обителі – верхня частина тарілі для пожертвувань. По внутрішній стороні вінчика тарілі зберігся орнамент-напис, який поки що не вдалося відчитати. Але гіпотетично на подібних артефактах розміщували текст з Послання апостола Якова (гл. 1, стовпчик 17): «Всякое даяние да будет благо».

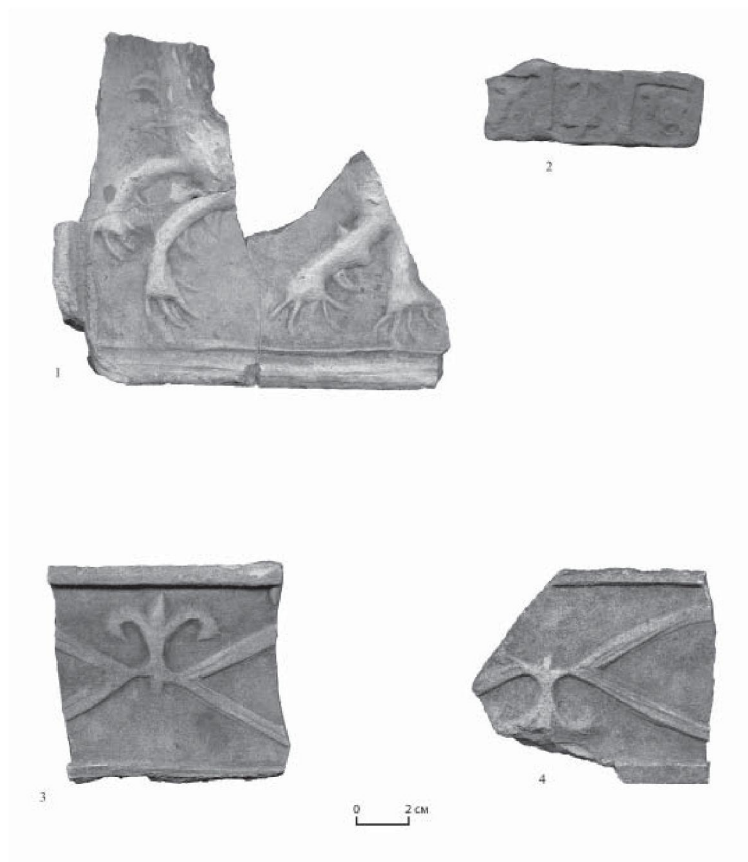
На сьогоднішній день готується охоронна документація на нововиявлену пам'ятку. Подальші археологічні дослідження нададуть нові дані до історії Волинського Полісся XVI – початку XVII століття.

Література

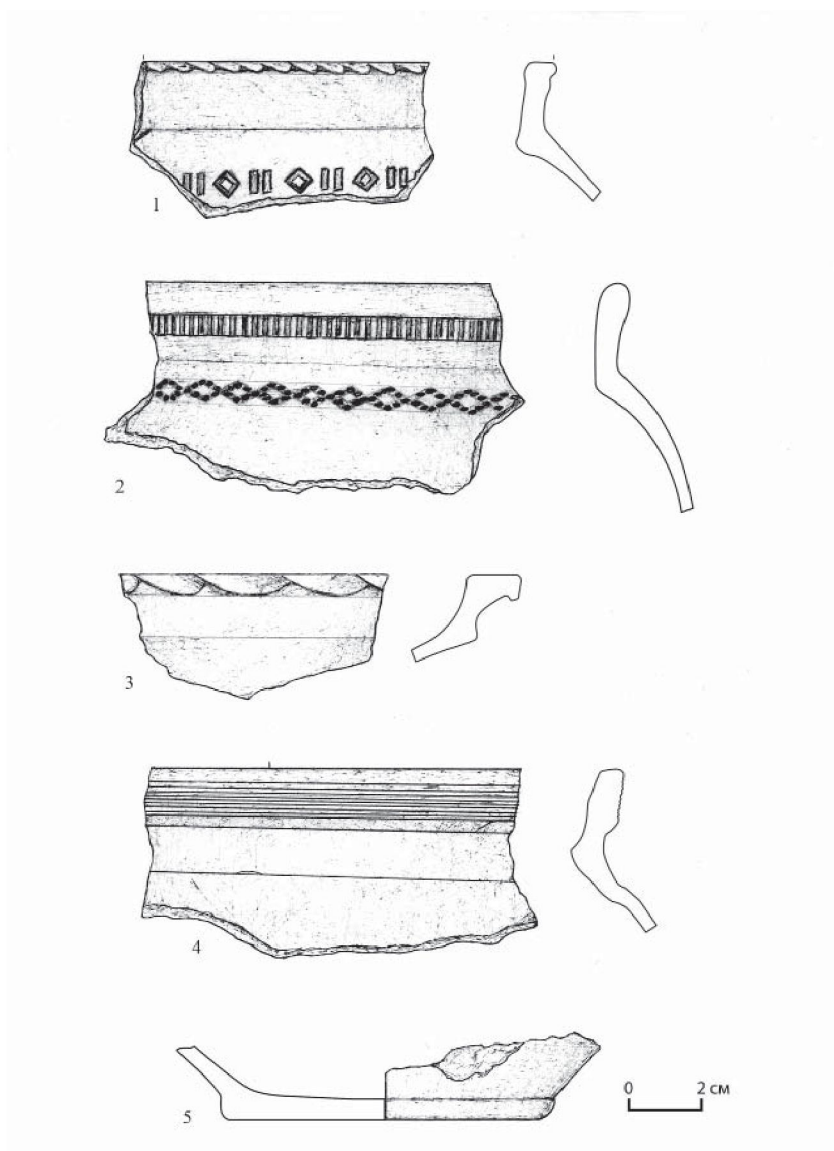
1. Рожко В. Православні монастирі Волині і Полісся. – Луцьк: Медіа, 2000. – 692 с.



Миска.



Кахлі.



Кераміка.